

# Servei de Premsa



Incendi del Teatre Apol·lo  
2 de febrer de 2005



### Incendi al Teatre Apol·lo. 02/02/2005

#### **UN INCENDI DESTRUEIX EL TEATRE APOL·LO**

El Teatre Apol·lo de Vilanova i la Geltrú ha quedat totalment destruït, després de l'incendi que s'hi va declarar ahir a la nit. Aquest emblemàtic edifici del nucli antic de la ciutat havia caigut en desús a finals de les dècada dels seixanta.

De moment encara es desconeixen les causes de l'incendi, que es va declarar cap a les deu del vespre. L'estructura de l'antic teatre era de fusta, fet que va facilitar l'avançament de les flames. Un bloc de pisos pròxim va haver de ser desallotjat per precaució i poc després de la mitjanit els veïns ja van poder tornar a les seves llars.

Quinze dotacions de bombers de la Generalitat van assistir a l'extinció del foc. Un cop es garanteixi la seguretat d'accedir en l'espai, es procedirà a una inspecció policial i posteriorment serà netejat i s'arranjaran els desperfectes produïts.

L'Ajuntament de Vilanova i la Geltrú vol fer públic el seu agraïment, per la tasca realitzada, als Bombers de la Generalitat de Catalunya, als serveis d'emergències hospitalàries, a Protecció Civil i als cossos de la Policia Local i la Policia Nacional, a la companyia del Gas, i als treballadors municipals. El Consistori també vol destacar especialment l'interès mostrat per la consellera d'Interior de la Generalitat de Catalunya, Montserrat Tura, i la delegada del Govern Català a Barcelona, Carme Sanmiguel, al llarg de la nit de l'incendi, i aquest matí del president de la Diputació de Barcelona, Celestino Corbacho, així com les mostres de solidaritat i suport de les moltes persones que s'han posat en contacte amb l'Ajuntament de la ciutat per interessar-se per la situació.

Quan s'hagi comprovat la inexistència de risc per accedir a les restes del Teatre Apol·lo, l'Ajuntament de Vilanova i la Geltrú procedirà en primer lloc a buidar i netejar l'espai. Així mateix, es revisaran i arranjaran tots els desperfectes produïts als accessos pròxims i a la plaça dels Jardins de l'Apol·lo (per exemple, es preveu reparar de manera immediata els desperfectes en llambordes, grava, pilones i un accés de pàrquing) causats per la instal·lació de les dotacions de bombers. Així mateix, l'Ajuntament de la ciutat ja s'ha posat en contacte amb els veïns de la zona per tal de valorar els danys ocasionats en els seus immobles i facilitar el seu contacte amb companyies asseguradores si s'escau.

#### **EL FUTUR DEL TEATRE APOL·LO**

L'antic Teatre Apol·lo, situat al número 6 del carrer de Sant Josep, estava integrat en el centre històric de la ciutat, una zona que ha d'experimentar en els anys pròxims una important rehabilitació. El projecte preveu, a grans trets, la reordenació de la mobilitat de la zona, la creació d'un nou equipament sociosanitari, un espai de relació ciutadana i un equipament cultural. En principi, la inesperada destrucció del Teatre Apol·lo no afectarà el desenvolupament del projecte.

A l'indret on fins ara hi ha hagut el teatre es crearà una plaça porxada. Es preveu que aquest nou espai mantingui la forma circular de la platea i la cúpula del desaparegut teatre, que ara es reconstruiran a partir dels documents tècnics i gràfics de què disposa l'Ajuntament de Vilanova i la Geltrú, després d'un ampli procés de debat amb la participació de tots els grups municipals que formen el Consistori.

La remodelació de la zona preveu la construcció d'un nou equipament sociosanitari de la Plataforma d'Atenció a la Dependència, Residència i Centre de Dia, que s'instal·larà en un nou edifici contigu al Teatre Apol·lo. Aquest és un dels principals projectes del recent creat Consorci de Serveis a les Persones de Vilanova i la Geltrú. L'altre projecte que ja s'està posant en marxa és la reconversió de La Sala en un equipament d'activitats culturals, que compta amb el suport de la Diputació de Barcelona. Precisament aquest dilluns, l'Ajuntament va adjudicar al despatx d'arquitectes liderat per Víctor Argentí, el projecte executiu d'aquesta obra contemplada en el pressupost d'inversions de 2005.



### **BREU HISTÒRIA DEL TEATRE APOL·LO**

És a mitjans del segle XVIII, quan el rei Carles III permet que Vilanova obri comerç amb les Amèriques, que la ciutat viu una efervescència econòmica molt important que reporta una inversió en cultura. És aleshores que es funden les primeres societats recreatives, llocs de trobada i d'esbarjo. D'aquesta manera, a principis del segle XIX, apareixen els majestuosos jardins del Tívoli, del Recreo, del Prado i tants d'altres. Aquest ambient festiu i cultural ja no abandonarà la ciutat, i allò que va començar com a jardins de refresc, dóna lloc a espais per a l'espectacle permanents i a cobert. L'any 1804, Pere Gumà erigeix el primer teatre de Vilanova: la Sala.

Durant tot el segle XIX i a principis del segle XX aniran florint a Vilanova gran quantitat de teatres públics i privats: el Principal, l'Artesà, el Bosc, el Tívoli... Aquest darrer, que cedeix el seu solar per construir la Casa d'Empara, serà desmuntat peça per peça i reconstruït en terrenys de l'hospital pels arquitectes Caba i Ventosa, renaixent sota el nom del Teatre Apol·lo, teatre de planta circular amb estructura de fusta i una esplèndida caixa escènica. En aquests teatres s'hi representa òpera, teatre, circ i sarsuela..., fins que a principis del segle XX, el cinema irromp en aquestes sales, que l'incorporen alternant-lo amb la seva programació habitual.

Era l'any 1878 quan el Marquès de Samà va comprar una part de l'antic hort del Convent dels Carmelites, a la rambla dels Josepets. En aquest espai va ser on hi va construir el que s'anomenarien els Jardins de l'Apol·lo, i que estaven dotats d'una pista de ball. Els jardins es van cedir al cap de poc temps a l'Hospital. L'any 1884 la pista de ball es va cobrir amb una teulada per tal de protegir-la, al mateix temps que s'hi feia un cafè.

No va ser fins al dia 6 d'agost de 1898 quan es van portar a terme les primeres representacions d'òpera en el que encara seria un escenari provisional. L'estrena oficial del Teatre Apol·lo va ser el dia 20 de maig de 1899.

El Teatre va ser construït per Francesc Caba i Joan Ventosa, que van aprofitar els materials de l'antic Teatre Tívoli (que acabava de ser adquirit per la Casa d'Empara) per aixecar aquest nou espai escènic.

El Teatre va ser escenari de grans òperes, sarsueles, circ, obres teatrals..., essent-ne l'època de major activitat la dècada dels anys 40 i 50. El 1907 s'adapten les sales per a utilitzar-les com a cinema. El 1949 s'hi fan balls organitzats per la societat vilanovina Foment. A partir d'aquesta data es dedica quasi de forma exclusiva al cinema. Les darreres activitats que es van dur a terme en aquest espai van ser convits a casaments i altres festes socials. L'última obra que es va poder veure a l'Apol·lo abans que es tanqués va ser el 31 d'octubre de 1960, quan la Gran Compañía de Comedias de Francisco Mora hi va representar Don Juan Tenorio, de Zorrilla. L'Ajuntament de Vilanova i la Geltrú es va fer càrrec de la propietat l'any 1992 a través de la gestió urbanística de la Bòvila.

### **CARACTERÍSTIQUES TÈCNIQUES DEL TEATRE APOL·LO**

El tret més característic del Teatre Apol·lo era el fet de ser un edifici del tipus teatre-circ. L'edifici es componia de dues parts morfològicament ben diferenciades. Una de circular, que es destinava al públic, i una de rectangular i molt més alta que l'anterior, destinada a la caixa escènica del teatre on s'hi ubicaven, també, els camerinos.

El sistema estructural de la part circular estava conformat per dos cercles de pilars de fusta de 20 x 13 cm reforçats amb perfil·leria metàl·lica i recoberts amb maó massís de 75 x 75 cm. Aquests pilars suportaven el bigam inclinat de fusta de la coberta inclinada central, de forma cònica, a base de plaques de fibrociment. Entre els dos cercles de pilars es disposava un sostre de bigues metàl·liques i revolt ceràmic que descansava sobre unes jàs-



seres també metàl·liques formant un anell sobre elevat al voltant de l'espai de la platea. Un cos més baix, també cobert amb plaques de fibrociment, envoltava exteriorment aquesta part, i era suportada per un conjunt de peus drets i bigues de fusta que contactaven amb el sistema estructural anterior. El tancament exterior situat entre els peus drets, estava format per un gruix de totxana posat de cantó.

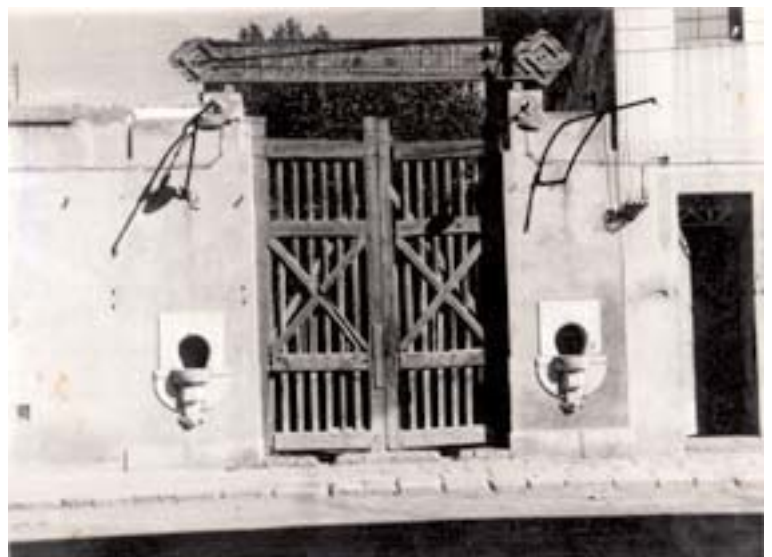
La zona de la caixa escènica i els camerinos estava clarament limitada amb murs de maó ceràmic, que a les plantes superiors incorporava entramats de fusta. La secció vertical dels esmentats murs era molt variable: maó masís en les plantes inferiors i maó pla en les superiors, formant els entramats de fusta. La secció horitzontal s'expandia regularment formant els pilars de suport als enclavaments de fusta de la coberta de teula a dues aigües.

Aquests murs, molt aparents per la seva alçada en relació al cos de la platea, servien també d'elements estructurals i de tancament exterior de la caixa. Un mur entremig de maó separava la caixa escènica de la zona de camerinos i suportava els sostres entremitjos d'aquesta part.

Elements lineals o en gelosia de fusta formaven estructures secundàries per donar suport als passadissos perimetrals que recorrien el recinte de la caixa.



Teatre Apol·lo. Fotos de l'Arxiu Històric Comarcal



Teatre Apol·lo. Fotos de l'Arxiu Històric Comarcal



Teatre Apol·lo. Fotos d'abans de l'incendi



Teatre Apol·lo. Fotos de després de l'incendi



Teatre Apol·lo. Fotos de després de l'incendi

