

MODIFICACIÓ PUNTUAL DEL PLA
GENERAL D'ORDENACIÓ PER
MODIFICAR L'ARTICLE 268 DE LES
SEVES NORMES URBANÍSTIQUES I
PER MODIFICAR LA QUALIFICACIÓ
URBANÍSTICA DE LA PARCEL·LA 25,
POLÍGON 6, DE VILANOVA I LA
GELTRÚ



RESUM

(D'acord amb l'article 8 del Decret Legislatiu
1/2010, de 3 d'agost, pel qual s'aprova el Text refós de la Llei
d'urbanisme, modificat per la Llei 3/2012, del 22 de febrer)



MUNICIPI
Vilanova i la Geltrú

COMARCA
Garraf

ÍNDEX

ÍNDIX

I. MEMÒRIA.....	3
1. ANTECEDENTS	4
2. CARACTERÍSTIQUES BÀSIQUES DE LA MODIFICACIÓ DE PLANEJAMENT	7
2.1. DADES BÀSIQUES DE LA MODIFICACIÓ PUNTUAL.....	7
2.2. OBJECTIUS DE LA MODIFICACIÓ DEL PLA GENERAL.....	7
2.3. ÀMBIT DE LA MODIFICACIÓ DEL PLA ESPECIAL	7
3. DESCRIPCIÓ DE LES CARACTERÍSTIQUES BÀSIQUES DE LA PROPOSTA D'ORDENACIÓ.....	8
3.1. MODIFICACIÓ DE L'ARTICLE 268	8
3.2. CANVI DE CLAU 18B A 18 A LA PARCEL·LA 25 DEL POLÍGON 6.....	9
4. ARTICLES MODIFICATS	10
II. PLÀNOL.....	11
O.1. Planejament proposat	11

I. MEMÒRIA

1. ANTECEDENTS

L'any 2003 ENDESA DISTRIBUCIÓN ELÉCTRICA, S.L. va manifestar a l'Ajuntament de Vilanova i la Geltrú la **necessitat de construir un nou parc exterior de 380 kV**, amb les modificacions de les línies de transport que això suposava, en aquest terme municipal.

L'Ajuntament de Vilanova i la Geltrú va informar ENDESA DISTRIBUCIÓN ELÉCTRICA, S.L. de la **possible ubicació d'aquest parc**, immediatament sobre l'autopista A-16, a peu de la línia de 110kV que surt cap a l'Alt Penedès, així com de les condicions urbanístiques de la implantació: l'article 259 del Pla General d'Ordenació de Vilanova i la Geltrú preveu la implantació d'una subestació en clau 23, situada al N de l'autopista i a l'E de la carretera de Vilafranca, **sotmesa a Pla Especial**, segons allò que disposa l'article 90.

En paral·lel a la realització del Pla Especial, ENDESA DISTRIBUCIÓN ELÉCTRICA, SL, a la vista del què podia suposar la tramitació de l'esmentat planejament, l'execució de les obres pel funcionament de la subestació 400/100kV, i per tal de pal·liar la crítica situació d'insuficiència d'energia disponible en aquell moment, **va plantejar la possibilitat**, davant l'Ajuntament de Vilanova i la Geltrú de la **construcció d'una instal·lació temporal** per a l'optimització de fluxos, **en tant no es disposés del parc exterior projectat de transformació de 380kV a 110kV** i el 22 de maig de 2003 va sol·licitar llicència per a la construcció de l'esmentada subestació.

Aquesta instal·lació es va situar al punt d'entroncament de la L/110kV Tarragona - Sant Boi amb la L/100kV Vilanova - els Monjos, en un indret que el Pla general d'ordenació vigent classifica de sòl no urbanitzable, clau 18b, sòl agrari de valor paisatgístic, en el que no s'hi admet l'ús de la subestació. Atesa la incompatibilitat de la instal·lació amb la qualificació urbanística del PGO, l'aprovació del projecte fou en base a l'article 48 de la Llei 2/2002, essent la instal·lació temporal i es va anomenar subestació **"SE Garraf-1"**, **per ser la primera en construir-se, mentre que la segona** subestació construïda, al nord de l'autopista per incloure el parc exterior de 380kV, **se la va anomenar subestació "SE Garraf-2"**.

El 3 de novembre de 2003, es va formalitzar un **conveni urbanístic** (veure annex III.3) entre l'Ajuntament de Vilanova i la Geltrú i l'empresa ENDESA DISTRIBUCIÓN ELÉCTRICA, SL, en el qual Endesa acceptava la temporalitat de la instal·lació i es comprometia a **desmuntar-la en un termini màxim de 10 anys a comptar des de la data de signatura de l'acord**. Per la seva banda, l'Ajuntament es comprometia a estudiar la incidència territorial, urbanística i mediambiental de la possible implantació definitiva, en el període del seu funcionament, així com la del seu trasllat al nou parc de 380 kV, per adoptar la solució urbanística més adient. D'altra banda, l'empresa es comprometia a subscriure un conveni urbanístic de col·laboració, associat a la construcció del nou parc de 380 kV, a tramitar conjuntament amb el Pla especial, que continguéss els compromisos mutus i condicions, a definir entre l'Ajuntament i Endesa, per a la consecució dels objectius respectius fixats en relació al municipi de Vilanova i la Geltrú.

El dia 1 de juny de 2004, l'Ajuntament de Vilanova i la Geltrú, l'empresa ENDESA DISTRIBUCIÓN ELÉCTRICA, SL i l'empresa RED ELÉCTRICA DE ESPAÑA, SA, van establir un **conveni de col·laboració** (veure annex III.3) que, entre d'altres, concretava els pactes següents: l'Ajuntament es comprometia a tramitar el Pla especial del nou parc exterior de transformació de 400 kV a 110 kV i, en cas de que aquest fos aprovat definitivament, es comprometia a tramitar tots els permisos necessaris de la seva competència; l'Ajuntament es ratificava en el PACTE SEGON del conveni signat el 2003, comproment-se a prendre una decisió en un termini de 2 anys des de la signatura del present conveni.

La **SE "Garraf-2"**, per acord de 13 de juny de 2006, rebé l'autorització administrativa, la declaració d'utilitat pública que porta implícita l'ocupació urgent dels béns afectats i dels drets afectats i l'aprovació del projecte d'execució, per part de la Comissió de Govern d'Economia del govern de la Generalitat de Catalunya. Dit acord es feu públic segons resolució

TRI/2650/2006, de 10 de juliol, del Departament de Treball i Indústria (DOGC núm. 4694, de 10/8/2006). El subministrament d'aquesta subestació es fa a partir de la L/400kV a 2 circuits (Begues - Garraf, Garraf - Vandellós), previ pas per la subestació de Red Eléctrica, annexa a la "SE Garraf-2".

En data 27 de gener de 2011 la Comissió Territorial d'Urbanisme de Barcelona va adoptar l'acord de donar conformitat al Text refós del "**Pla especial urbanístic d'ordenació de l'espai de les subestacions "Garraf-1" i "Garraf-2"** i les seves línies de transport, de Vilanova i la Geltrú, promogut per Fecsa - Endesa. L'acord **d'aprovació definitiva** es va publicar al DOGC núm. 5879, de 16 de maig de 2011.

Un dels principals objectius d'aquest Pla Especial era "*Establir la regulació per a la implantació de la subestació elèctrica "Garraf-2", alhora que establir un règim transitori per a la subestació "Garraf-1", i preveure el destí final de l'espai avui ocupat per aquesta subestació "Garraf-1" quan hagi estat desmantellada*". Així ho regulava l'article 9 de l'esmentat pla.

Abans de finalitzar el termini per desmuntar la SE "Garraf-1" ENDESA DISTRIBUCIÓN ELÉCTRICA,SL comunica a l'Ajuntament de Vilanova i la Geltrú la **necessitat de mantenir la instal·lació en funcionament** per tal d'atendre adequadament el subministrament elèctric del creixement dels sectors previstos actualment pel planejament. Així, una vegada efectuats els anàlisis tècnics per part d'Endesa es considera que el parc existent a la subestació "Garraf-1" és l'adequat al ja existir l'embarat de 110 kV necessari per a la transformació 110/25 kV, i haver-hi espai suficient en el recinte per a la construcció de la transformació 110/25 kV necessària, la qual cosa evitaria nous impactes mediambientals en el territori i d'altra banda disminuiria el cost econòmic que caldria d'una altra manera.

Per mantenir la SE "Garraf-1" existent, era imprescindible **tramitar canvis el en planejament urbanístic vigent** per tal de fer-la compatible amb aquest. El manteniment de la SE "Garraf-1" a la parcel·la 25 del polígon 6 posava de manifest la incompatibilitat del seu ús amb el Pla General d'Ordenació de Vilanova i la Geltrú, raó per la qual es requeria d'una **modificació del pla general**, a fi i efecte de fer compatible la instal·lació elèctrica amb el planejament municipal. Per tal que la SE "Garraf I" fos compatible amb el planejament municipal vigent, també era necessària la tramitació de la **modificació del "Pla Especial urbanístic d'ordenació de l'espai de les subestacions "Garraf I" i "Garraf II"**, atès que aquest pla, a més de mantenir la zonificació de clau 18b, estableix una subzona (c), de "preservació de les comunitats naturals i d'apantallament de les infraestructures", en la que, d'acord amb l'article 37.2 del pla especial, es condiona a la retirada de la instal·lació i a la recuperació natural o agrícola.

Donada aquesta situació, el 21 de març de 2013, l'Ajuntament de Vilanova i la Geltrú i l'empresa ENDESA DISTRIBUCIÓN ELÉCTRICA,SL van signar una **Addenda al Conveni de col·laboració d'1 de juny de 2004** (veure annex III.3). En aquesta van pactar que l'Ajuntament, dintre de les competències que li són pròpies, es comprometia a iniciar en un termini màxim de 6 mesos els tràmits corresponents per a les modificacions dels instruments urbanístics necessàries perquè la qualificació urbanística dels terrenys on s'enclava l'actual parc provisional "Garraf-1" i part dels terrenys adjacents que l'envolten, fos la correcta per a aquest tipus d'infraestructura de serveis tècnics. En cas d'arribada de la data de finalització del termini dels 10 anys fixats pel conveni de l'any 2003 no s'hagués finalitzat la tramitació, l'Ajuntament concediria una pròrroga fins a la fi d'aquests tràmits.

Pel que fa a les modificacions de planejament necessàries, la llei d'urbanisme (DL1/2010 modificada per la Llei 3/2012) permetia la **tramitació simultània** d'ambdós planejament, cadascun **en expedients separats** (article 85.9 del DL 1/2010). Així, el 12 d'abril de 2013, ENDESA DISTRIBUCIÓN ELÉCTRICA,SL va iniciar la tramitació de les dues modificacions de planejament entrant a l'Ajuntament l'**Avanç de la Modificació del Pla General d'Ordenació per incorporar l'ús d'infraestructures elèctriques a la parcel·la 26 (polígon 6)** i l'**Avanç de la Modificació del Pla especial d'ordenació de l'espai de les SSEE "Garraf-1" i "Garraf-2" i les seves línies de transport**.

El 23 de juliol de 2013 la **Comissió Territorial d'Urbanisme de Barcelona** va emetre 2 informes en relació a les tramitacions dels avanços de planejament mencionats. L'informe en relació a

l'Avanç de la Modificació puntual del Pla General conclou que *cal replantejar la proposta en el sentit de modificar el redactat de la clàusula que considera qualsevol modificació del Sòl agrari de valor paisatgístic, clau 18b, una revisió del Pla General d'Ordenació vigent, i canviar la qualificació de la parcel·la 25 del polígon 6 a Sòl de valor agrícola, clau 18, en la qual s'admet de forma justificada l'ús de serveis tècnics amb gran ocupació de sòl.* D'altra banda, l'informe en relació a l'**Avanç de la Modificació del Pla especial** conclou, entre altres punts, que *cal ajustar el planejament vigent a l'establert per la modificació del Pla general d'ordenació que es tramita simultàniament.*

El present document correspon a la **Modificació puntual del Pla general d'ordenació per modificar l'article 268 de les seves normes urbanístiques i per modificar la qualificació urbanística de la parcel·la 25, polígon 6, de Vilanova i la Geltrú**, que s'ha de sotmetre a aprovació inicial. Aquest dona compliment als canvis proposats per la Comissió Territorial d'Urbanisme de Barcelona.

2. CARACTERÍSTIQUES BÀSIQUES DE LA MODIFICACIÓ DE PLANEJAMENT

2.1. DADES BÀSIQUES DE LA MODIFICACIÓ PUNTUAL

A continuació es presenten les dades bàsiques de la modificació puntual del Pla general d'ordenació de Vilanova i la Geltrú:

Dades bàsiques del pla

Tipus de pla	Modificació puntual del PGO (d'ara endavant MPGO)
Òrgan promotor	ENDESA DISTRIBUCIÓN ELÉCTRICA, S.L.
Municipi/s	Vilanova i la Geltrú
Comarca	Garraf
Plans territorials i urbanístics aprovats i de rang superior que inclouen l'àmbit del pla	Pla Territorial General de Catalunya Pla territorial metropolitana de Barcelona Revisió del Pla general d'ordenació de Vilanova i la Geltrú
Superfície de l'àmbit del Pla	2,2 ha
Altres actuacions remarcables	Simultàniament i en expedient separat a la present MPGO es tramita la modificació del Pla especial d'ordenació de l'espai de les subestacions "Garraf-1" i "Garraf-2" i les seves línies de transport, (article 85.9 del DL 1/2010)
Equip/s redactor/s documents d'avaluació ambiental	Sinergis Enginyeria, SL

2.2. OBJECTIUS DE LA MODIFICACIÓ DEL PLA GENERAL

La modificació del Pla general d'ordenació de Vilanova i la Geltrú té dos objectius:

1. Canviar el redactat de l'article 268, que regula la clau 18b, concretament de la clàusula que actualment estableix que *la modificació d'aquesta qualificació no podrà fer-se a través de Modificació Puntual de Pla General d'Ordenació, i únicament la Revisió del Pla General d'Ordenació podrà autoritzar-la mitjançant l'oportuna justificació.*
2. Modificar la qualificació del sòl de la zona d'implantació de la subestació "Garraf-1", situada en la parcel·la 26 del polígon 6 del cadastre, passant de clau 18b (sòl agrari de valor paisatgístic) a clau 18 (sòl de valor agrícola), per tal de fer urbanísticament compatible la subestació "Garraf-1" amb els usos admesos en dita clau (18).

2.3. ÀMBIT DE LA MODIFICACIÓ DEL PLA ESPECIAL

L'àmbit de la modificació puntual del Pla general d'ordenació és la parcel·la 25 del polígon 6 del cadastre de Vilanova i la Geltrú.

3. DESCRIPCIÓ DE LES CARACTERÍSTIQUES BÀSIQUES DE LA PROPOSTA D'ORDENACIÓ

3.1. MODIFICACIÓ DE L'ARTICLE 268

La modificació puntual del PGO preveu modificar l'apartat C de l'article 268 del planejament vigent, que actualment és:

Article 268. Sòl agrari de valor paisatgístic (clau 18b)

(...)

C. ALTRES CONDICIONS:

La modificació d'aquesta qualificació no podrà fer-se a través de Modificació Puntual del PGO, i únicament la Revisió del PGO podrà autoritzar-la mitjançant l'oportuna justificació.

Amb la modificació puntual del PGO l'apartat c) de l'article 268 quedarà redactat de la següent manera:

Article 268. Sòl agrari de valor paisatgístic (clau 18b)

(...)

C. ALTRES CONDICIONS:

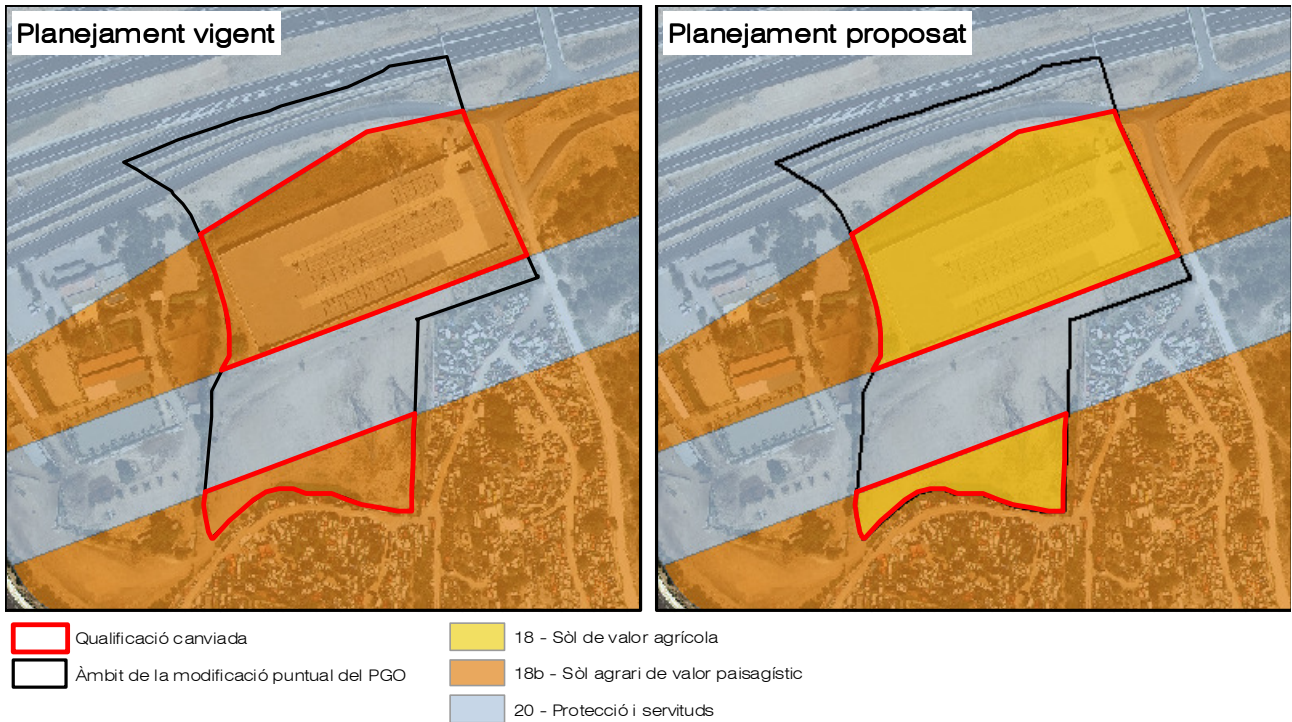
La modificació d'aquesta qualificació podrà fer-se a través de Modificació Puntual del PGO, seguint-se la tramitació prevista legalment, només en els següents casos:

- a) Requalificacions puntuals degudes a reajustaments justificats de límits de sectors de sòl urbanitzable en el moment del desenvolupament del seu PPO, en els termes previstos pels articles 5.4 i 11 d'aquest PGO.
- b) Quan la modificació puntual es justifiqui per la redefinició de la delimitació de l'àmbit protegit, en raó de la pèrdua dels valors paisatgístics naturals per influència de l'impacte derivat de noves infraestructures i actuacions per part d'administracions supramunicipals, sobrevingudes i no previstes en el planejament general, i sempre que de la redefinició de límits no en resulti una disminució dels valors paisatgístics del conjunt de l'àmbit protegit.
- c) Quan la modificació puntual d'aquesta qualificació no comporti l'adopció de nous criteris respecte a l'estructura general i orgànica del territori o el model d'ordenació o de classificació del sòl preestablerts, en aquells supòsits que no estiguin reservats expressament per la legislació urbanística per al procediment de revisió.

3.2. CANVI DE CLAU 18b A 18 A LA PARCEL·LA 25 DEL POLÍGON 6

En la parcel·la 25 del polígon 6 del cadastre de Vilanova i la Geltrú, la clau 18b (sòl agrari de valor paisatgístic) del PGO es requalifica com a clau 18 (sòl de valor agrícola), ja que en aquesta s'admet de forma justificada l'ús de serveis tècnics amb gran ocupació de sòl. Per tant, s'admet el manteniment de la subestació "Garraf-1" en el seu emplaçament actual.

Canvi de qualificació de la clau 18b en la parcel·la d'emplaçament de la SE Garraf-1



4. ARTICLES MODIFICATS

Article 268. Sòl agrari de valor paisatgístic (clau 18b)

A. DEFINICIÓ

Comprèn els terrenys agrícoles i forestals que a més del contingut de l'article 265, les seves condicions naturals i paisatgístiques han de ser objecte d'especial protecció, impedit-se les actuacions que puguin perjudicar els seus valors. Es regeix pels paràmetres dels articles 266 i 267 amb les limitacions que segueixen.

B. CONDICIONS D'ÚS I EDIFICACIÓ

1. Els usos queden limitats per les disposicions de l'article 259.
2. Les edificacions o instal·lacions rurals aïllades, dintre de les limitacions establertes per la normativa legal específica sobre la matèria, i comptant amb l'autorització dels Organismes competents i la preceptiva llicència municipal, podran autoritzar-se quan la superfície de la parcel·la no sigui inferior a les 3 ha. La seva alçada total no superarà els 7,00 m.
3. En qualsevol cas, resten prohibits:
 - a) els coberts de superfície major de 500 m², per cada 30.000 m² de superfície de la finca.
 - b) els hivernacles de superfície major de 3.000 m² per cada 30.000 m² de superfície de la finca. No obstant, podran situar-se més d'un dels elements abans dits dintre d'una mateixa finca sempre que:
 - En el cas dels coberts, l'ocupació no superi l'1% de la finca, i la distància entre ells sigui major de 10 m.
 - En el cas dels hivernacles, l'ocupació no superi el 10% de la finca, i la distància entre ells sigui major de 25 m.

C. ALTRES CONDICIONS:

La modificació d'aquesta qualificació podrà fer-se a través de Modificació Puntual del PGO, seguint-se la tramitació prevista legalment, només en els següents casos:

- a) Requalificacions puntuals degudes a reajustaments justificats de límits de sectors de sòl urbanitzable en el moment del desenvolupament del seu PPO, en els termes previstos pels articles 5.4 i 11 d'aquest PGO.
- b) Quan la modificació puntual es justifiqui per la redefinició de la delimitació de l'àmbit protegit, en raó de la pèrdua dels valors paisatgístics naturals per influència de l'impacte derivat de noves infraestructures i actuacions per part d'administracions supramunicipals, sobrevingudes i no previstes en el planejament general, i sempre que de la redefinició de límits no en resulti una disminució dels valors paisatgístics del conjunt de l'àmbit protegit.
- c) Quan la modificació puntual d'aquesta qualificació no comporti l'adopció de nous criteris respecte a l'estructura general i orgànica del territori o el model d'ordenació o de classificació del sòl preestablerts, en aquells supòsits que no estiguin reservats expressament per la legislació urbanística per al procediment de revisió.

II. PLÀNOL

O.1. Planejament proposat