



AJUNTAMENT DE
Vilanova i la Geltrú

memòria 2024

Àmbit
Socioeducatiu



què fem?

Impulsar i desenvolupar **accions preventives** en l'àmbit personal, familiar i comunitari dirigides a millorar la integració social i l'autonomia dels infants i adolescents, evitant la seva exclusió social

Prevenir, detectar precoçment i atendre les situacions de desprotecció e intervenir amb les famílies, infants i adolescents

Intervenció en xarxa: orientació, assessoraments, coordinacions amb altres serveis, recursos o institucions de la xarxa al territori

Garantir la cobertura de les necessitats bàsiques



PREVENCIÓ

- Necessitat de seguir plantejant accions preventives tot i les dificultats per avaluar l'impacte
- **Treball en xarxa:** especialment amb els centres escolars
- **Acompanyar a les famílies en la criança,** especialment en les edats més tempranes, s'esdevé imprescindible
- Potenciem la **intervenció en el medi obert:** escoles, centre obert, accions comunitàries, etc

PARTICIPACIÓ

- Apostar per mecanismes en els que els infants i adolescents puguin tenir un **major poder de participació i decisió.**
- Intervencions més innovadores, respon a facilitar una major comprensió de la realitat per part dels infants i un apropament a les seves realitats



ATENCIÓ

Hem atès 1793 d'infants i/o adolescents en situació de vulnerabilitat/o risc social i a les seves famílies.
15,7% de la població menor d'edat.
(11378 habitants d'entre 0 a 17 anys segons padró municipal)

394 nous infants i adolescents



EIXOS



PROTECCIÓ:

- Competència pròpia dels expedients de risc
- Apostar espais específics i capacitadors per tractar amb rigor els casos d'Infància en risc
- Treball interadministratiu: amb EAIA i DGAIA, per posar el focus en el contínuum de la intervenció

PROVISIÓ

- Cobrir necessitats bàsiques.
- Garantir l'accés a recursos gestionats des d'altres serveis: beques menjador, activitats lleure, habitatge,...
- Proveir d'experiències enriquidores per al seu desenvolupament de l'infant





projecte integració centres escolars

Primària pública

Cens escolar: 3675

Casos tractats 418
(11,4%)

Fitxes noves: 22

CAEIS: 50

Secundària pública

Cens escolar: 2147

Casos tractats: 294
(13,7%)

Fitxes noves: 28

CAEIS: 43

Concertada

Cens primària: 1939

Cens secundària: 1059

Casos primària: 115 (5,9%)
Casos secundària: 71 (6,7%)

Fitxes primària: 4
Fitxes secundària: 3

CAEIS: 26+26



projecte integració centres escolars

Bona comunicació i relació de confiança entre Centres educatius i Serveis socials

Creació comissió interna del projecte escoles amb l'objectiu de sistematitzar les actuacions independent del referent i unificar respostes als centres educatius ó trobades al llarg de l'any

Activació SMGR (situacions de risc greu i/o possible desemparament)
4 a primària,
3 secundària i 1 a la concertada
Acompanyament i assessorament des del projecte

Problemàtiques detectades i ateses:
Absentisme, salut, negligència envers els infants, conflictes en les relacions familiars, pautes i límits



Treball col.laboratiu educació serveis socials

Espais educatius en els que participem: CGA (Comissió Garantia d'Admissió)/ **UD (Unitat detecció):**
17 coordinacions
Absentisme:
1 trobada per revisar el protocol municipal

projecte integració centres lescolars



Llars d'infants

Cens escolar: 442

Casos tractats: 12
(2,7%)

Coordinacions: 4

Presentació de funcionament de Serveis Socials a les llars públiques de El Gavot i l'Escataret per potenciar el treball en xarxa i el **treball preventiu**, fent èmfasis en la detecció precoç.

Major dificultat en la detecció d'indicadors de risc per l'etapa evolutiva dels infants, major possibilitat de confusió entre Indicadors de risc vs falta d'estimulació
Major contacte entre serveis socials, llars i CDIAP per detectar situacions de manca d'estimulació

Incorporació de **coordinacions amb instituts de la comarca** donat que hi ha alumnes que han de desplaçar-se a altres municipis veïns. La oferta formativa del municipi és restringida a nivell d'interessos i de places

Post- obligatori

Gran oferta formativa a la ciutat

Casos tractats: 31
2 fitxes noves

Coordinacions: 7



Infància en risc

2023

2024

148

158

Expedients de risc actius

48

62

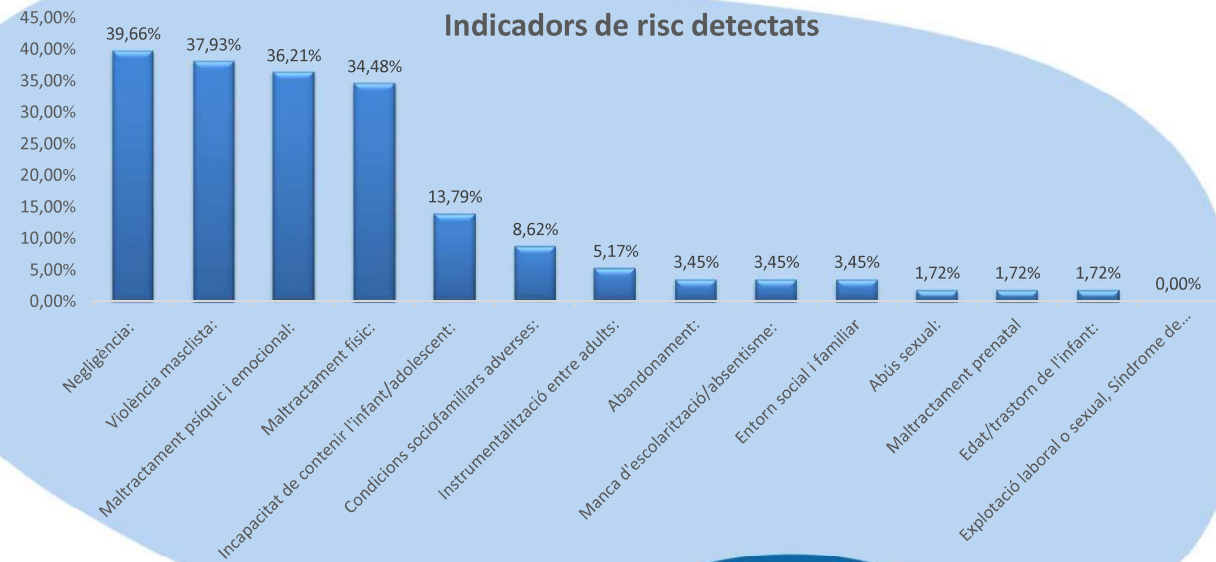
Expedients de risc nous

38

58

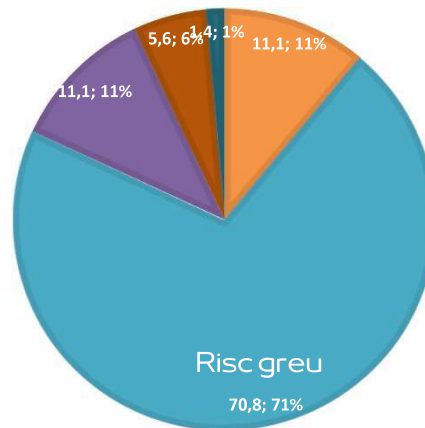
Expedients de risc tancats

COSES ACTIUS	ASSESSORAMENTS ACTIUS	ESTUDIS ACTIUS
16	25	161



RESULTAT EINA DE CRIBRATGE

Desemparament Risc greu Risc lleu-moderat Risc moderat Risc lleu

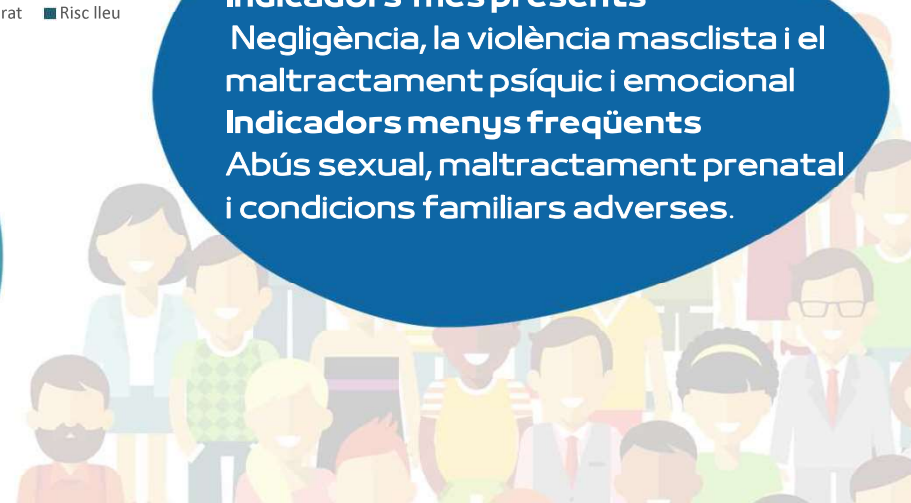


Indicadors més presents

Negligència, la violència masclista i el maltractament psíquic i emocional

Indicadors menys freqüents

Abús sexual, maltractament prenatal i condicions familiars adverses.





Barnahus

La casa de les xiquetes i els xiquets

PRESENTACIÓ BARNAHUS VEGUERIA

Estratègia i l'abordatge integral dels abusos sexuals contra la infància i l'adolescència dins les unitats integrades d'atenció a infants i adolescents víctimes d'abusos sexuals

Visita de tots els professionals al servei.

Coordinació amb Tècnica Estratègia Barnahus de la DGAIA i directora Barnahus VNG per acordar mecanismes de coordinació efectiva

3 derivacions directes des de Serveis socials

Coordinacions i seguiments periòdics famílies ateses per ambdós serveis

Incorporació al Grup matriu d'Infància en Risc de VNG

El 18% de les famílies ateses són de Vilanova i la Geltrú

Infància en risc

Complexitat del procediment de gestió dels expedients de risc

Revisió i adaptació continua

Formació continuada

Comissió serveis socials de la vegueria per transferència de coneixements i unificació de respostes

Assessorament jurídic i administratiu

Augment de instàncies de sol·licituds dels expedients de risc per part de les famílies

La major complexitat del procediment i l'augment de sol·licituds dels expedients fa més necessari que mai un **support jurídic especialitzat en Infància i adolescència**

Comissió d'Infància en risc

OBJECTIUS:

Crear un **model homogeni d'atenció** a la infància en risc

Dotar als professionals de **suport tècnic** i eines d'intervenció en els casos d'infància en risc

Adaptar, millorar i agilitzar els processos tècnics i circuits d'atenció

8 sessions allarg del 2024

Intervisió de casos preparats pels EBAS

Sistematització d'intervencions

Consens de criteris

Resolució dificultats

Participació de serveis externs:

SIE Garraf, SOAF VNG I EVAMI amb l'objectiu de millorar el coneixement entre els serveis i el treball coordinat

Alta participació dels professionals dels EBAS I'EASE

REPTES 2025

Implementar les indicacions que marca el decret **DECRET 63/2022, de 5 d'abril**, : incorporar pla de treball, eines de cribatge i bones pràctiques en els expedients de risc

- Presentar el dossier d'Infància en risc, incorporant nous circuits derivats de de les noves diligències de la DGAIA
- Seguir promovent la participació de serveis especialitzats : CDIAP, EFI, entre d'altres

suport social a subvencions/beques

Subvencions activitats esportives 2024

Total: 298
Informes de valoració social:
140

Subvencions activitats estiu 2024

Total: 256
Informes de valoració social:
128

beques menjador

Total: 1635
Informes de Valoració social:
111

Entre el 80% en subvencions d'esports i el 53% de les subvencions d'act. d'estiu es corresponen a famílies que tenen una situació sociofamiliar vulnerable i/o de risc que requereixen d'un informe de valoració dels SSB

Durant el 2024, s'han abonat uns 13500€ (48 ajuts) per garantir una **activitat de lleure a l'estiu** donat que són famílies que no accedeixen a la convocatòria d'act d'estiu per no complir requisits
La dificultat en les subv d'esports és que el pagament és molt posterior a l'inici de l'activitat i hi ha famílies que no poden avançar el pagament

Nova normativa: major pes a la situació econòmica

Valoracions socials per les situacions que disposen de passaport, 54 valoracions i en reclamacions, 43 valoracions

Les beques de menjador són més que un recurs d'alimentació, és una eina molt potent per combatre l'absentisme escolar i per prevenir i atendre la infància en risc.
Suposa també un gran suport econòmic per les famílies

recursos socioeducatius

PROGRAMA PROINFÀNCIA

Reforç escolar 25 derivacions

teràpies 22 derivacions

béns 15 derivacions

Ampliació de **nous serveis** detectats a partir del treball conjunt que donen resposta a les necessitats detectades: tallers de psicomotricitat, logopèdia, reforç escolar i altres, desenvolupats als centres educatius

SOAF

13 derivacions

18 actius durant l'any 2024

Col·laboració del SOAF en els grups d'habilitats parentals.
Nova licitació per tenir SOAF propi en el marc del contracta programa

Crea i aprèn

Primària 17 participants

Secundària 17 participants

Primària estiu 16 participants

Secundària estiu 11 participants

Propostes de millora en la nova licitació:
Baixar ratio infants per millorar l'atenció
Ajustar l'horari d'atenció
Revisar grups del Crea i aprèn d'estiu





xarxa de centres oberts



261 infants i joves de Vilanova i la Geltrú han estat inscrits i inscrites a la Xarxa de Centres Oberts, un 90% en seguiment a Serveis Socials Bàsics (236 infants)

Un 15% de les participants han empitjorat la seva situació de risc, un 55% l'ha mantingut, mentre que un 30% de les participants ha millorat la seva situació de risc.

Bona resposta de **treball conjunt entre els equips d'AS i CO** per l'abordatge de situacions de risc
28 incidències registrades al llarg d'aquest curs
Des d'Acció social es van impartir **dues formacions a l'equip** de la Xarxa de CO, una de la *Detecció i atenció en situacions d'Infància en risc* i una altre *sobre el joc com a metodologia d'intervenció socioeducativa*

En seguiment a Serveis socials
236 infants

Total infants
261 infants

S'han fet 19 ajuts econòmics per garantir l'accés a activitats de circulació social i 36 ajuts de colònies.

158 coordinacions conjuntes

189 Plans educatius Individualitzats
206 Plans de treball

Amb la nova licitació s'ha donat continuïtat els mesos d'estiu

treball en xarxa

RECURS	CONSULTES	DERIVACIONS
CSMIJ	10 consultes noves	3 derivacions
ASSIR	4 consultes noves	1 derivacions
PEDIATRIA	30 consultes noves	0 derivacions (falta CAPI
CDIAP	19 consultes	1 derivacions

En l'atenció a la Infància es fa imprescindible **el treball en xarxa amb la resta de serveis de la ciutat**.
Circuits de coordinació consolidats amb:
CDIAP, CSMIJ, Pediatria i ASSIR.

Grup matriu d'infància en risc

Amb l'objectiu de millorar la coordinació entre els serveis en el treball amb famílies i infants.

3 trobades al llarg de 2024 i creació de dos grups de treball:

Grup de treball **Detecció i atenció a la infància en risc**, serveis socials, EAIA, educació i pediatria): 4 trobades

Grup de treball **sexualitat i afectivitat**, serveis socials, SIE, Pediatria, Equitat, CDIAP i CSMIJ: 5 trobades

Lideratge des de Serveis socials
9 serveis participants:
EAIA, SS, CDIAP, CSMIJ, Pediatria,
CAPI, ASSIR, SIE, ASSIR, EAP



treball en xarxa:

Regidoria d'Infància, adolescència i joventut

ESPAIS FAMILIARS

1 derivació al Nadó
6 derivacions al Racó
7 trobades conjuntes
Nou grup "Esperant el nadó"

Treball compartit amb la XCO per enllaçar i donar continuïtat a l'atenció segons el model SIS

Projecte "JOVES VULNERABLES"

11 joves derivats a Acció social
3 joves derivats des d'Acció social al projecte

Demandes:

- Padró sense domicili fix
- Alternativa residencial: mòduls
- Suport a l'equip tècnic

S'ha donat accés als tècnics del projecte per poder accedir a la tramitació de recursos: economat, Comissió ajuts, rober, etc

Pla Local d'Infància 2025-29

- Participació en el grup motor
Lideratge de fitxes/accions:
- Grup Matriu Infància
 - At. Socioeducativa infants amb dependència/discapacitat
 - Protocol atenció acompanyament a infants i adolescents víctimes de desnonaments
- Participació a les comissions de protecció i promoció

Coordinacions i derivacions a les assessories de l'Oficina Jove
Col·laboració en el projecte "Sumant'hi, multipliques"

treball grupal socioeducatiu



una partida més

Al mes de maig / juny es realitzen **dues sessions de capacitació** amb les educadores de la Xarxa de Centres Oberts de VNG. Les sessions tenien una durada de dues hores i hi van participar 15 educadores socials

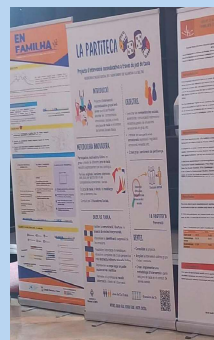
Cada vegada més els professionals fan servir el joc com a eina d'intervenció, tant a nivell individual com en intervencions grupals



La partiteca

4rta edició del grup
Valoració molt positiva.
1 grup de 6 joves 13 a 16 anys
Assistència 75%
6 sessions de 2 h

Es presenta el projecte, en format pòster, al 5è Congrés de Serveis Socials Bàsics i Especialitzats, sota el lema *NAVEGAR (avançant) en els marges de la intervenció social*



Phylé

No s'han portat a terme sessions grupals en el marc del projecte
Sí s'han fet acompanyaments des de l'INS Baix a Mar a entitats col.laboradores com alternativa a l'expulsió a l'oficina jove, a l'Economat I a l'escola Arjau, potenciant així, la part comunitària del projecte.



treball grupal socioeducatiu: grup habilitats parentals



Aquests grups estan consolidats, al 2024 s'han portat a terme la 4rta edició

Es comparteixen estratègies, pors necessitats que genera la criança, en un espai de confiança i respecte

GRUP DE 6 A 12 ANYS

1 grup curs 23-24
Total participants: 12
Sessions: 13
a l'Escola Santa Teresa



GRUP DE 12 A 16 ANYS

1 grup curs 23-24
Total participants: 13
Sessions: 14
A la Regidoria d'Acció Social



Participació de professionals externs del SOAF, SAFAD, Parla'n i assessories OJ
Temes tractats: límits, comunicació, addiccions, sexualitat, entre d'altres

potencialitats

L'heterogeneïtat del grup potencia la riquesa de les aportacions
Facilita **l'augment de factors de protecció** i reducció d'indicadors de risc
S'incorpora **la vessant comunitària** vinculant el grup amb professionals, serveis i entitats de la ciutat
Al ser grups oberts a tota la ciutadania, **es contribueix a donar una visió més universal i preventiva** dels serveis socials
Acompanyar a les famílies a través del grup és una eina molt valuosa, apodera a les famílies, augmenta la seva autoestima i la confiança quan reconeixen les seves fortaleses i les posen en valor al compartint-les amb altres famílies

Atenció socioeducativa infants i joves amb dependència

ATENCIÓ SOCIOEDUCATIVA INFANTS I JOVES AMB DEPENDÈNCIA

Projecte EAD I EASE



EAD

L'objectiu de la intervenció és atendre les necessitats bàsiques i problemàtiques derivades d'una situació d'habitatge, salut, econòmiques, etc. de **la família**.



EASE

Focus d'intervenció es centra el **infant amb dependència** per promoure factors de protecció i prevenir de situacions de risc.

CARACTERÍSTIQUES DE LA INTERVENCIÓ

"El treball cooperatiu és productiu, tots hi guanyem si evitem paral·lelismes en les intervencions. Les responsabilitats és compartida, els beneficis i també ho són". Vega, S.

**INTEGRAL
FOCALITZADA
INTENSIVA
MULTIDISCIPLINAR
PREVENTIVA
INCLUSIVA**



ACOMPANYAR A LES FAMÍLIES AMB INFANTS I ADOLESCENTS AMB NECESSITATS ESPECIALS DERIVADES DE LA SEVA DEPENDÈNCIA AMB LA INCORPORACIÓ DE LA FIGURA DE L'EDUCADORA SOBRE LA QUE PIVOTARÀ LA INTERVENCIÓ SOCIOEDUCATIVA

METODOLOGIA

**INDIVIDUAL,
GRUPAL I
COMUNITÀRIA**

Entrevistes
Intervenció als domicilis-SAD socioeducatiu
Grup de famílies
Ajut socioeducatiu
Treball en xarxa

FAMÍLIA AL CENTRE

Nucli socialitzador de l'infant i que ha d'estar acompanyada

Banc de recursos especialitzats per a infants amb situació de dependència i discapacitat

Número d'infants i joves (fins a 21 anys) amb expedients amb LAPAD: 264 (72 grau I, 138 grau II, 54 grau III)

Revisió del projecte per potenciar més l'atenció socioeducativa especialitzada i adaptar-la a la nova reorganització de l'EAD

- Presentació recursos àmbit educatiu i laboral a l'EAD.
- Elaboració d'una petita guia d'indicadors per facilitar la demanda d'intervenció socioeducativa en les entrevistes inicials de PIA.
- Presentació de la reestructuració del projecte a la regidoria, 17/09/24.
- Actualització del Banc de Recursos adreçats a la infància i adolescència
- Inici del grup de famílies amb fills i filles amb discapacitat amb el referent de RBEC amb 11 famílies interessades a l'inici. Novembre 2024.

Noves derivacions: 12 casos (40 des de l'inici 2022)
Numero de casos treballats des del projecte: 23

reptes 2025

Major vinculació amb el projecte escoles:
Treball conjunt i més intensiu amb EAP I SIEIS

Visibilitzar les necessitats dels infants amb diversitat funcional a la resta de regidories, entitats i ciutadania

Donar continuïtat al grup de suport de famílies

Presentar banc de recursos a tota la regidoria



Necessitat de vetllar per la inclusió, especialment amb els infants amb major vulnerabilitat

servei de mesures alternatives

Ordenança municipal convivència

Total de denúncies Adults	253
Adults acollits	14
Informes favorables	1
Informes desfavorables	0
Pendent de finalització	13

Llei

Denúncies per consum/tinença tòxics	13
Informes desfavorables	1
Reincidència	1

Justícia

Treballs en Benefici de la Comunitat	11
Casos compartits amb les tècniques de Medi Obert de justícia juvenil	10



Es necessiten un mínim de persones per poder participar en sessions formatives i de sensibilització, això comporta una demora en la resposta i encara hi ha persones realitzant la mesura
2 persones van poder commutar la sanció fent acompanyament als agents cívics

Necessitat de vincular les mesures alternatives amb les ordenances de convivència. El fet d'estar ubicades en regidories diferents complica el vincle entre la sanció i la resposta



altres accions

Fitxa catàleg Diputació 2023 (realitzada l'any 2024)

"Identificació dels perfils dels infants i adolescents en situació de risc i les seves famílies" Diputació Daleph I Serveis socials

Creació d'una eina adaptada a les nostres necessitats per l'elaboració de plans de treball en situacions d'infància en risc.

8 sessions en grup de febrer a setembre amb un total de 11 professionals. Presentació a tot l'equip
 Importància del seguiment i adaptació de l'eina per anar incorporant aquests plans de treball a l'HESTIA

Fitxa catàleg Diputació 2024

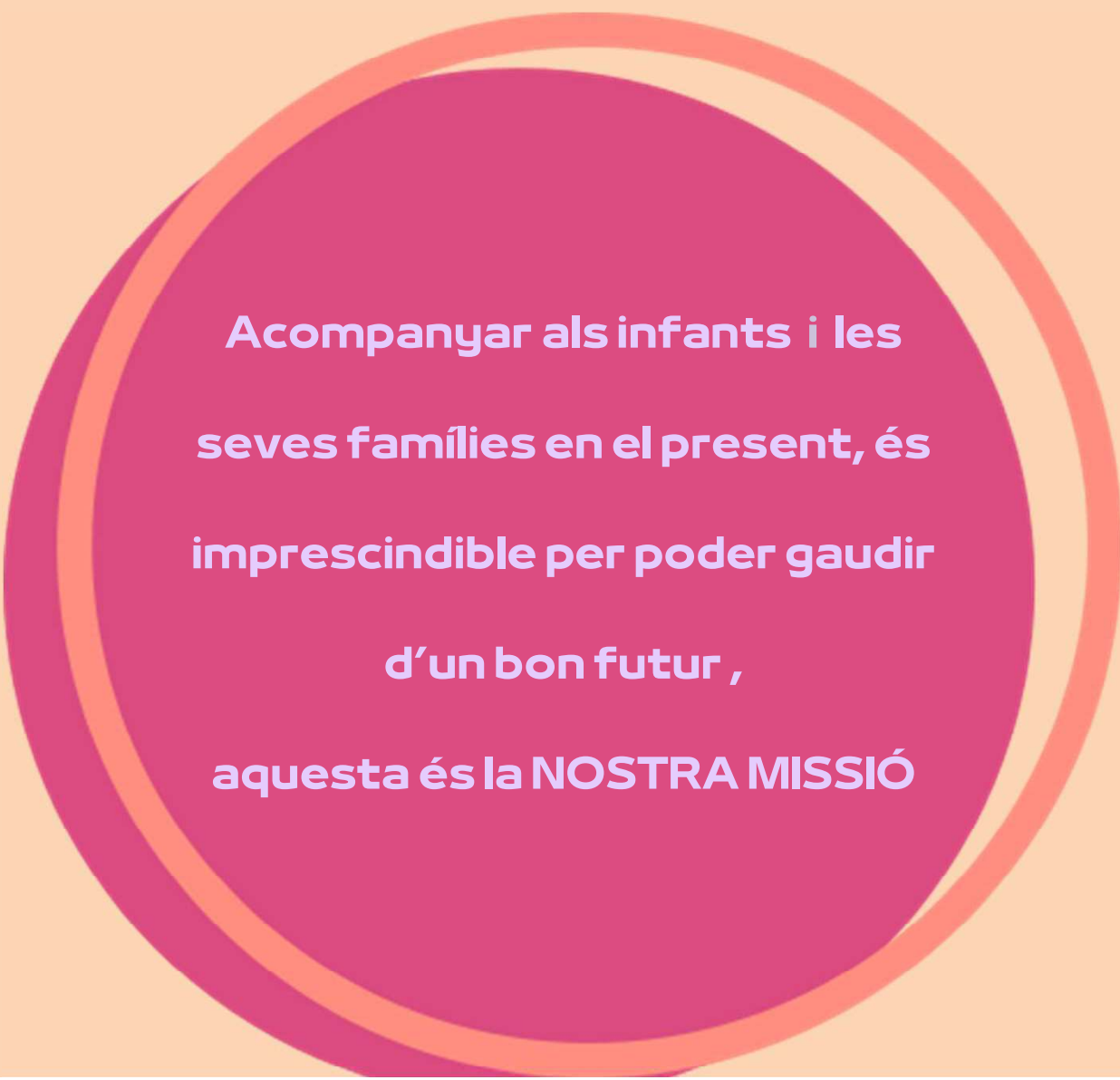
Grup de treball per l'atenció i protecció pública integral d'infants i adolescents en risc i/o víctimes de violència

Formacions especialitzades en l'àmbit.

Financiades per la regidoria de recursos humans i adaptada a les necessitats concretes de l'àmbit

Genograma trigeracional. Formadora, Adela Cami, EDUVIC. 6 hores, 27 assistents.

Aspectes legals de la guarda dels fills. Formadora: M Pilar Tintoré. 12 hores, 24 assistents



**Acompanyar als infants i les
seves famílies en el present, és
imprescindible per poder gaudir
d'un bon futur ,
aquesta és la NOSTRA MISSIÓ**