



vng[in]clusió

Memòria 2.024

SERVEI D'ACCIÓ SOCIAL I DEPENDÈNCIA

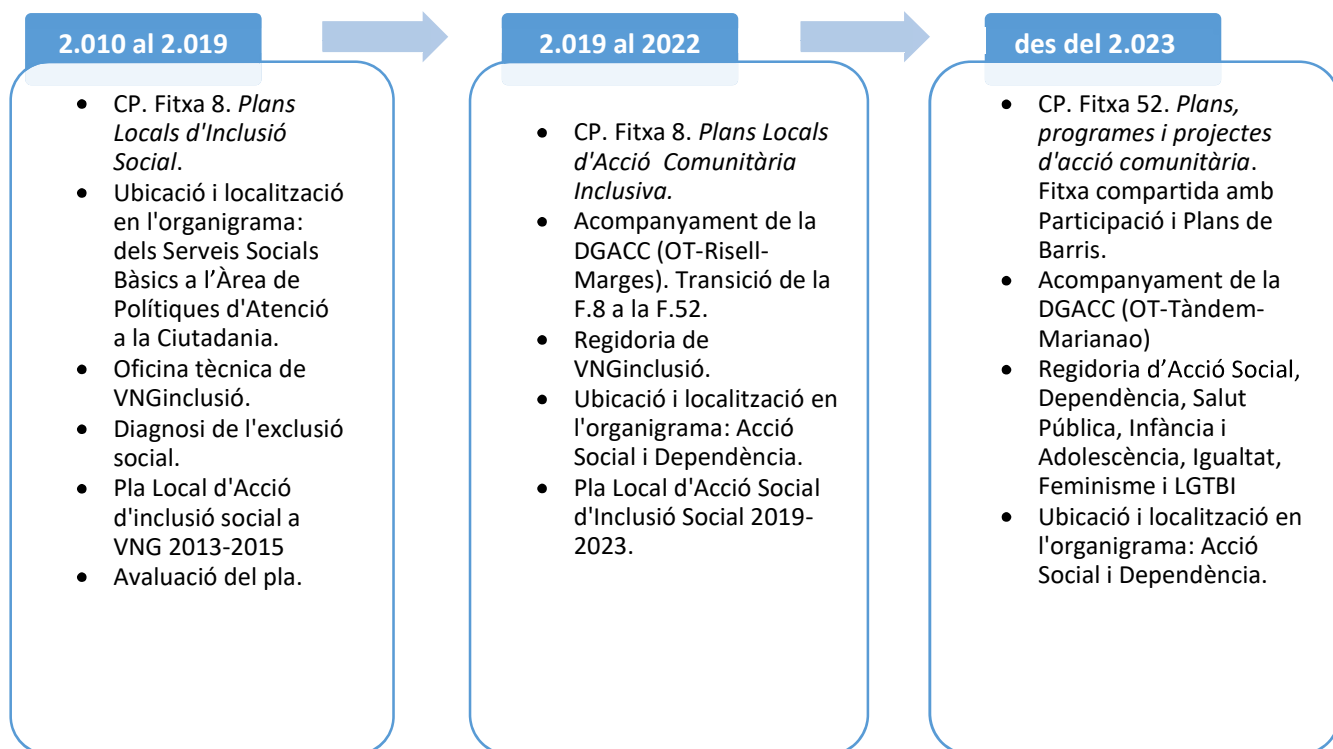
AJUNTAMENT DE VILANOVA I LA GELTRÚ

Índex de continguts

Què és vnginclusió?.....	3
1. OBSERVATORI SOCIAL i COMUNITARI -OBSC-	5
1.1. ANTECEDENTS I LEGITIMITAT DE L'OBSC.....	5
1.2. TRANSFERÈNCIA DE DADES, INFORMACIÓ I CONEIXEMENT	6
1.3. ACTUALITZACIÓ DE BASES DE DADES	8
1.4. ACOMPANYAMENT DE L'AVALUACIÓ DEL TREBALL GRUPAL.....	9
1.5. GRUP D'OBSERVATORIS SOCIALS EN EL MARC DELS PLACI.....	10
2. JORNADA DE LA INCLUSIÓ SOCIAL	11
2.1. PROGRAMA DE LA XII JORNADA DE LA INCLUSIÓ SOCIAL	11
2.2. ORGANITZACIÓ DE LA XII JORNADA DE LA INCLUSIÓ SOCIAL	12
2. Implementació: L'acció en marxa.....	12
3. Avaluació i divulgació de coneixement.....	12
3. MESA D'ENTITATS SOCIALS DE VNG	13
3.1. CO-LIDERATGE MESA D'ENTITATS SOCIALS	13
4. ESPAI D'INTERCANVI D'INCLUSIÓ. RECURS TÈCNIC DIBA.....	14

Què és vnginclusió?

Cronologia històrica (del PLIS al PLACI)



On som del nostre ens local?

VNGinclusió està adscrit i forma part de la regidoria d'Acció Social i Dependència des de l'any 2.021 en la línia d'incorporar la perspectiva comunitària inclusiva al servei d'Acció Social de l'Ajuntament de Vilanova i la Geltrú¹.

Què fem?

El rol de vnginclusió ve de l'històric del PLIS, amb una trajectòria, expertesa i coneixements acumulats. Aposta per donar cobertura a la *dimensió metodològica* de l'acció comunitària inclusiva, a través, de:

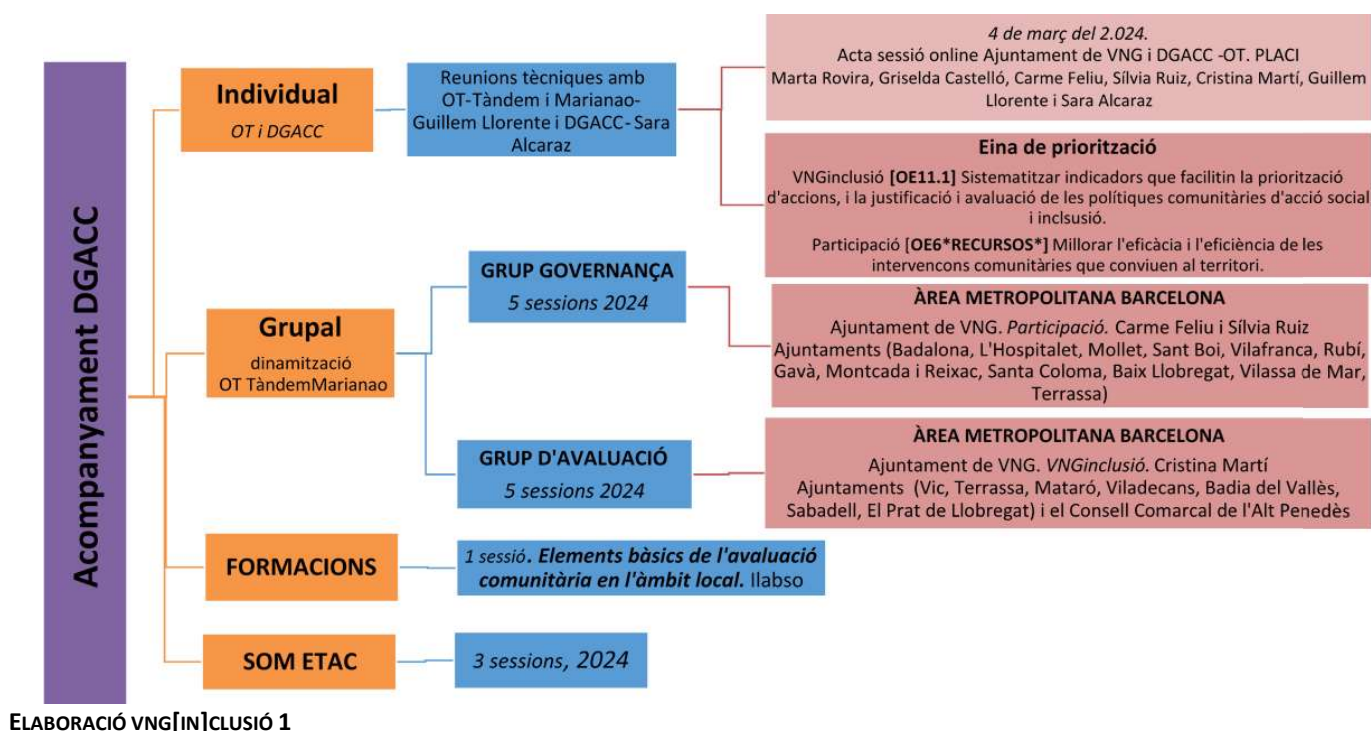
- 1. La producció i difusió de coneixement** a través de l'Observatori Social i Comunitari (OBSC).
- 2. La integració i/o l'impuls d'espais de treball conjunt integral:** co-lideratge de la Mesa d'Entitats Socials de VNG i la participació en espais de treball transversals (grups motor, etc).
- 3. La capacitació a professionals i agents socials** a través de la Jornada de la Inclusió Social.
- 4. El foment de la incorporació de l'estratègia comunitària als serveis socials** a través de processos d'avaluació i acompanyament metodològic en la perspectiva ACI.

¹ Per conèixer el recorregut i trajectòria prèvia del rol de vnginclusió, podeu consultar la memòria [del 2.022 i/o 2.021](#).

Acompanyament de la DGACC

El context actual demana activar actuacions que tinguin la voluntat d'intervenir territorialment i transformar la realitat, que combatin amb factors que generen exclusió des d'una mirada preventiva i comunitària. Aquestes actuacions s'impulsen mitjançant el contracte programa (CP), que és un instrument de col·laboració entre el govern de la generalitat de Catalunya i l'administració local, i han de permetre avançar cap a aquests objectius i o aquestes visions compartides. La Fitxa 52. Plans, programes i projectes d'acció comunitària volen impulsar actuacions preventives que lluitin contra l'exclusió social i ho facin amb una mirada comunitària i centrant la seva acció en problemàtiques socials que generen exclusió.

Des de la DGACC s'ha promogut la creació dels ETAC a arreu de Catalunya. Els ETAC són la configuració d'equips tècnics d'acció comunitària. A Vilanova i la Geltrú, des de l'any 2024, hi ha constituït un ETAC entre el departament de Participació i Pla de Barris², referent i responsable de la dinamització i gestió d'equipaments i serveis (Centres Cívics, Punt de voluntariat, Casals gent gran, oficina d'entitats) i el departament d'Acció Social i Dependència mitjançant el servei de vnginclusió.



² Aquest servei té trajectòria d'implantació territorial i contacte directe amb agents que lideren l'acció comunitària a territori.

1. OBSERVATORI SOCIAL I COMUNITARI -OBSC-

1.1. ANTECEDENTS I LEGITIMITAT DE L'OBSC

Històric: dos Plans d'Acció Locals d'inclusió Social a Vilanova i la Geltrú

El rol de l'OBSC en l'organització ha estat la funció més requerida i legitimada de l'*Oficina Tècnica d'Inclusió Social* de l'Ajuntament de Vilanova i la Geltrú. La necessitat d'un observatori es va constatar a través de la fase de diagnosi i accions tant

- 1r Pla Local d'Acció per la Inclusió Social 2015-2019 a VNG.
- Avaluació del 1r pla d'acció per la inclusió social 2015-2019.
- 2n Pla Local d'Acció per la Inclusió Social 2019-2023 a VNG ³

Més informació: [Pla Local d'Inclusió Social a VNG.](#)

Contracte Programa i mandat polític a Vilanova i la Geltrú

CP. 2022-2025. Fitxa 52. Plans, programes i projectes d'acció comunitària.

- Correspondència al document de la Política Pública "Plans Locals d'acció comunitària per a la inclusió social". Els observatoris comunitaris es dibuixen com una oficina tècnica encarregada de la tasca de promoure la recerca avaluativa, la generació de coneixement i la innovació des de l'estratègia de la intervenció comunitària en la qual, a banda de l'obtenció d'informació amb una finalitat planificadora, la lògica de procés i l'acció participativa dels agents implicats i de la ciutadania prengui una rellevància cabdal, esdevenint així en un recurs al servei de la dinamització comunitària adreçat al canvi i la transformació social.

Correspondència objectius F.52. OE9 (F.52) Conèixer la realitat de l'exclusió social del territori i l'impacte de la metodologia comunitària i el seu abordatge. Cal generar coneixement sobre l'abordatge de l'exclusió social en clau comunitària i mesurar-ne l'impacte en les condicions de vida de les persones i les comunitats.

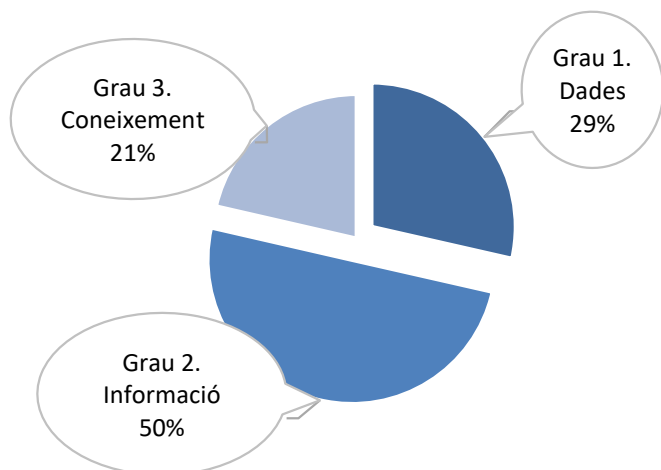
PAM. Pla d'Actuació Municipal-. Pla Mandat 2023-2024. Ajuntament de VNG.

- Objectiu. "Una ciutat inclusiva que protegeix les persones i guanya cohesió, equitat i drets". Garantir la qualitat i agilitat en l'atenció a les persones amb vulnerabilitat. i l'objectiu [3.1.10. Posar en funcionament un observatori social que esdevingui una eina d'anàlisi i reflexió i una font de coneixement de la realitat social de la ciutat.](#)

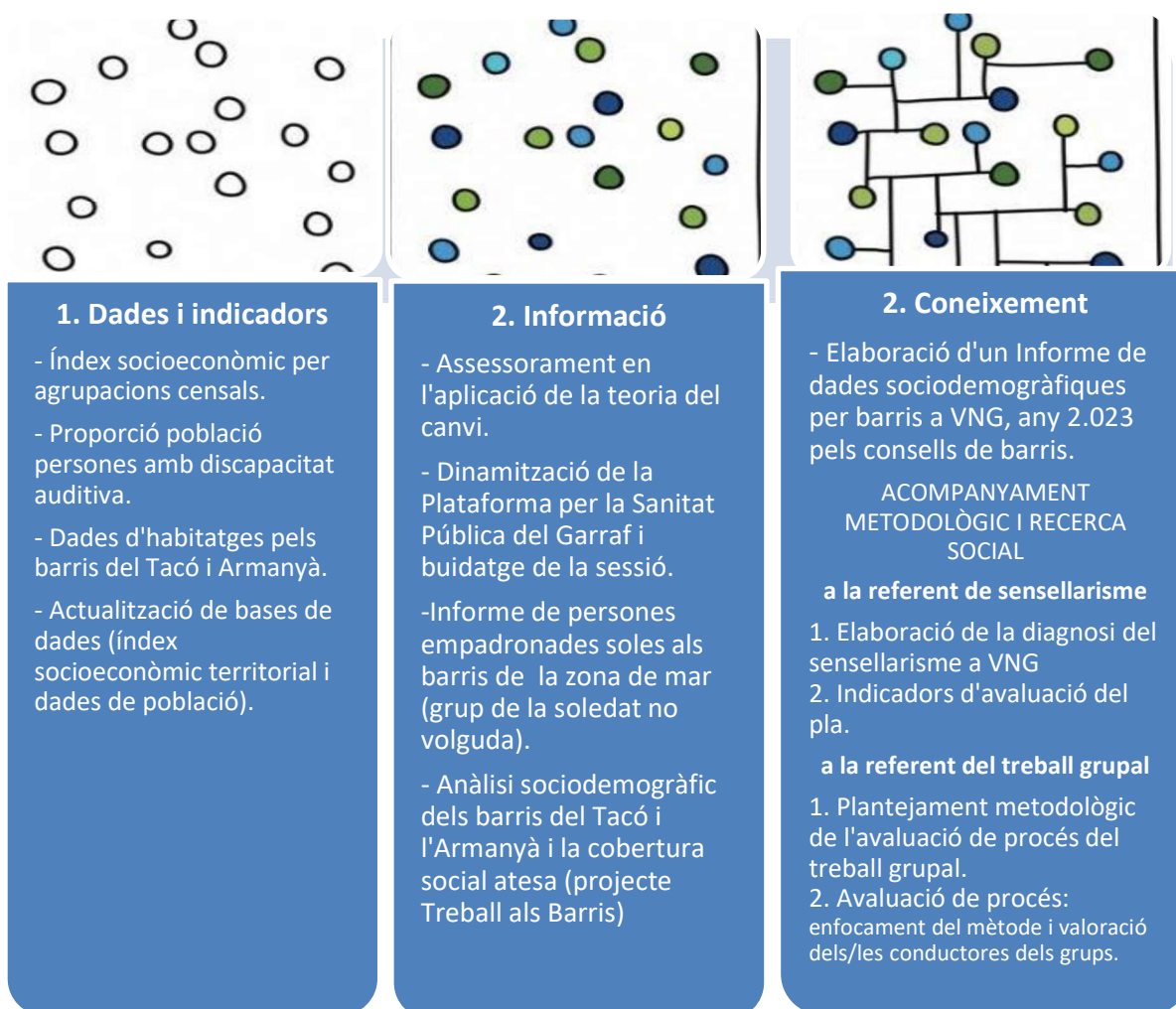
³ Acció 1.7. Pla d'Acció d'Inclusió Social VNG 2019-2023. Impuls i manteniment de l'observatori de VNG com a eina de transferència de coneixement i anàlisi de la realitat social de la nostra ciutat i desenvolupament de diagnòsics consensuats de la situació social de la ciutat.

1.2. TRANSFERÈNCIA DE DADES, INFORMACIÓ I CONEIXEMENT

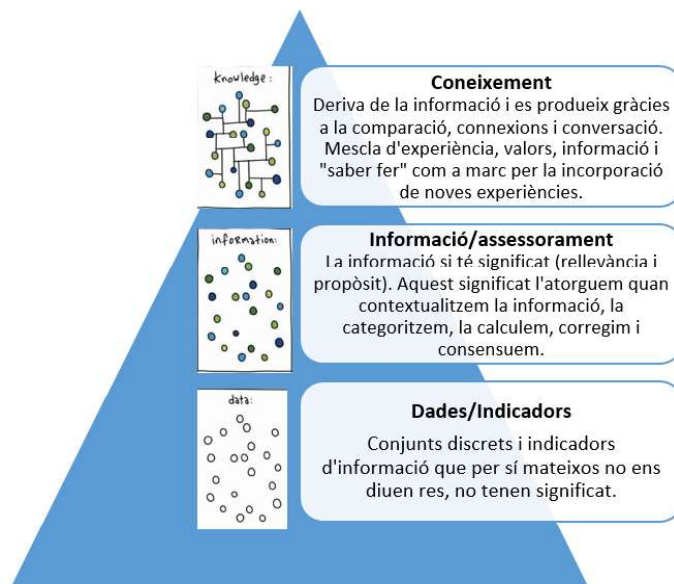
Grau de transferència de coneixement. Any 2.024



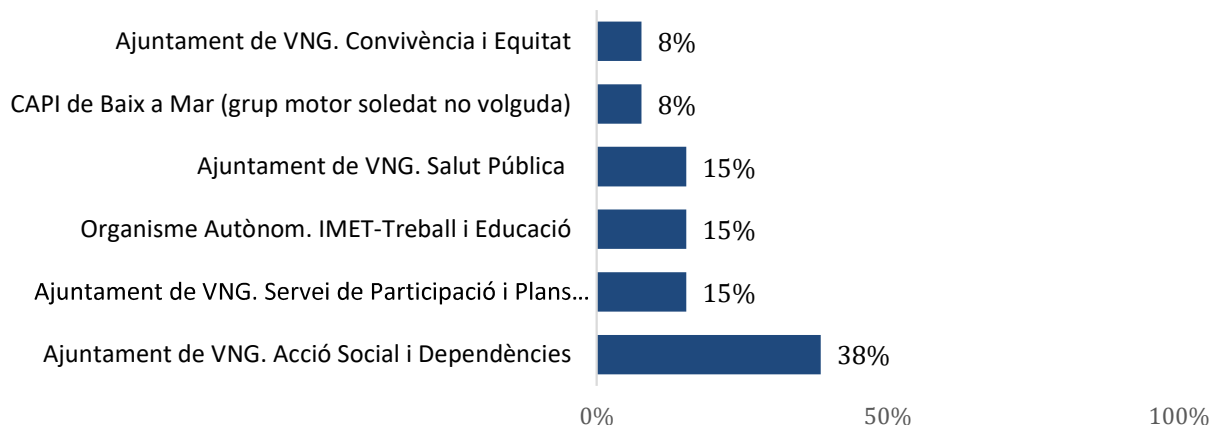
Una nova part/línia que es contempla dins les funcions de l'observatori social i comunitari és l'aproximació al **coneixement social i comunitari a través de metodologies qualitatives**. En la línia del PLACI això pot passar per implicar a agents del territori en aquells diagnòstics i processos participatius que es puguin requerir. El 2.024 hi han hagut un total de **14 demandes a l'observatori social i comunitari**. Cada demanda té diferent



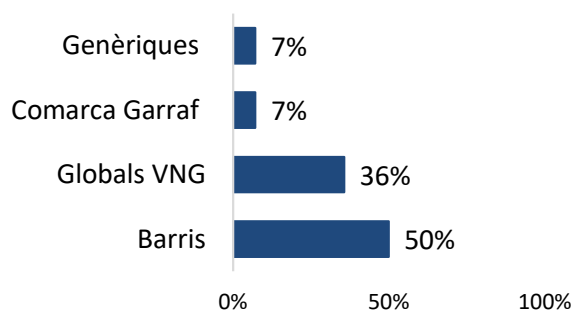
naturalesa: des de demandes de suport puntual i assessorament, a demandes més globals i funcionals de transferència de coneixement. L'OBSC també ha participat com a un membre més en el grup motor de la diagnosi de soledat no volguda que s'està duent a terme des del CAPI de Baix a Mar a la zona de Mar de VNG.



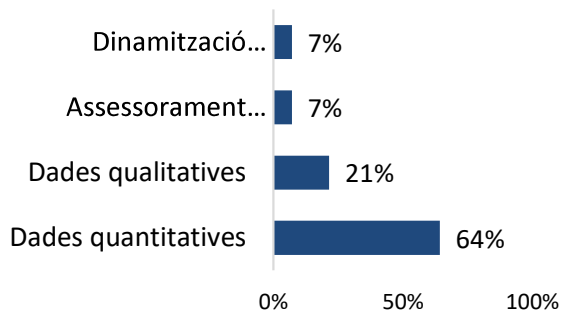
A quins serveis ha donat suport l'OBSC l'any 2.024?



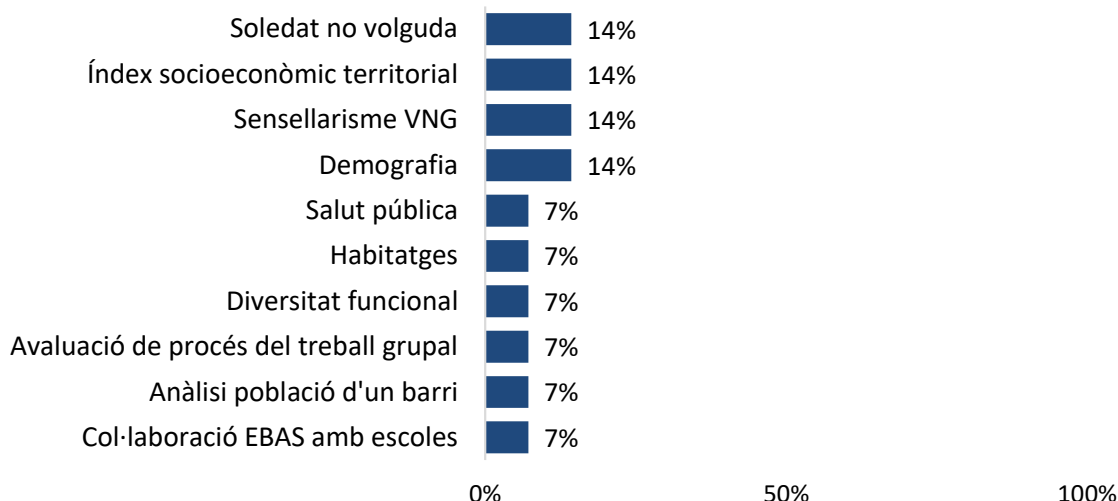
Nivell territorial de les dades. Any 2.024



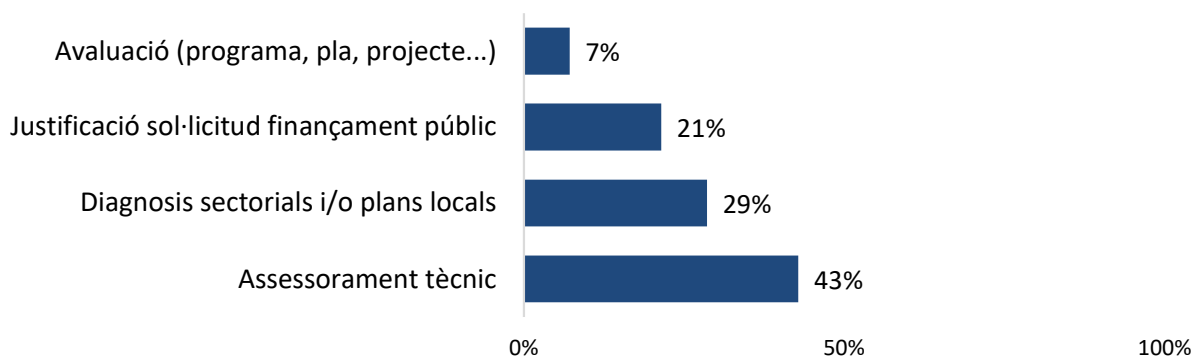
Naturalesa de les dades. Any 2.024



Temàtiques de demanda a l'OBSC. Any 2.024



Finalitat ús de la informació. Any 2.024



1.3. ACTUALITZACIÓ DE BASES DE DADES

Recopilació i actualització d'indicadors de diferent naturalesa relacionats amb la inclusió social.

- **SISTEMATITZACIÓ.** Generació de bases de dades: recopilació, actualització i explotació d'indicadors.
- **ÚS I TRANSFERÈNCIA.** En funció de la demanda que es faci de l'OBSC (i es tradueix amb dades, informació o coneixement).
- **TIPOLOGIA D'INDICADORS RECOPI·LATS.** En el següent requadre es mostren les diferents BD generades de manera sistemàtica.

BASES DE DADES	Àmbit territorial	Font	Any
Dades sociodemogràfiques	VNG, barris, EBAS	<i>Padró Municipal</i>	2.023
Indicadors ODS	VNG	<i>Diputació BCN</i>	actuals
Índex socioeconòmic territorial	VNG, Agrupacions censals	<i>IDESCAT</i>	2.021

1.4. ACOMPANYAMENT DE L'AVALUACIÓ DE PROCÉS DEL TREBALL GRUPAL

Es fa un acompanyament en l'avaluació de procés⁴ del treball grupal que s'impulsa a la regidoria d'Acció Social i Dependència, que implica: donar orientacions *teòric-metodològiques* que afavoreixin la perspectiva ACI i la incorporació de l'avaluació com a part del procés del desenvolupament de projectes, programes i accions. S'agafa com a punt de partida el Marc Operatiu de l'Avaluació –MOA⁵ – i de manera específica, amb la referent del treball grupal, es concreten 3 aspiracions per avaluar (què). Al llarg del 2.024, s'acompanya en l'avaluació de procés del mètode i l'avaluació dels professionals que condueixen els grups.

1. Avaluació de procés de *l'enfocament del mètode* del treball grupal.
2. Avaluació de procés de *l'impacte* del treball grupal en *els espais de treball professional*.
3. Avaluació de procés de *l'impacte* del treball grupal en la *població usuària* (pendent pel 2.025).

Es seleccionen alguns dels grups que es duen a terme (no tots) i que acompanya la referent del treball grupal: es tracta d'un total de 7 grups de 4 equips amb 8 professionals que condueixen i/o co-condueixen. Aquesta és la següent mostra:

Tipologia	Nova creació	Existent/madur	Equips implicats	Professionals participants
Grups socioterapèutics	"El Parlament" "Bienvenido a Marte"	"Nodrint Ànimes" "Dona, Ànima, Cor i Vida" "Grup d'Hàbits Saludables" "Grup d'Acollida"	EBAS Nord Servei de PA.Primera Acollida EAD. Equip d'Atenció a les Dependències	Gal·la Vives Roger Molina Núria Barjola Pilar Rivas Chus Rodríguez
Grups informatius		"Grup Informatiu de la Llei de Dependència"	EAD. Equip d'Atenció a la Dependència	Albert Llussà Montse Serrano Mireia Ferret

AVALUACIÓ QUALITATIVA

- 2 FOCUS GROUP amb els co-conductors dels grups que acompanya la referent grupal.
- 1 ENTREVISTA SEMI-ESTRUCTURADA a la referent del treball grupal.
- Transcripció, anàlisi i síntesis dels resultats

Correspondència OE10 (f.52) Acompanyar als serveis socials bàsics a transitar cap a l'ACI –Acció Comunitària Inclusiva-
Correspondència OE11.1 (f.52) Sistematitzar indicadors que facilitin la prioritització d'accions i justifiqui l'avaluació.

⁴ Una avaluació de procés permet analitzar com s'ha desenvolupat o implementat una intervenció. S'analitzen els rols, la comunicació, el nivell d'execució i satisfacció de les accions desplegades, la relació entre agents i actors i espais de relació.

⁵ Guia Operativa d'Avaluació de l'Acció Comunitària de l'Ajuntament de Barcelona.

1.5. GRUP D'OBSERVATORIS SOCIALS EN EL MARC DELS PLACI

Diferents observatoris socials que provenim del marc dels Plans Locals d'Inclusió Social (PLIS) i hem transitat cap a la nova política pública dels Plans Locals d'Acció Comunitària Inclusiva (PLACI) hem identificat la necessitat de fer una proposta de millora dirigida a les directrius de la Direcció General d'Acció Cívica i Comunitària (DGACC) en relació amb la fitxa 52.

Aquesta necessitat sorgeix de l'observació que, en l'acompanyament de la DGACC, s'ha prioritzat l'acció i la intervenció en l'acció comunitària, mentre que s'ha deixat en un segon pla la dimensió metodològica, avaluativa i de generació de coneixement, funcions pròpies dels observatoris socials. Aquesta tendència es vincula a un desajust entre el rol assignat als observatoris comunitaris en el document de política pública dels PLACI i el paper adoptat en la implementació dels plans, projectes i programes comunitaris definits en la fitxa 52.

Els observatoris que han participat en aquesta anàlisi estan formats per equips tècnics amb més de deu anys d'experiència en la gestió i dinamització d'observatoris socials. Concretament, hi ha representació de l'Observatori Social de l'Ajuntament de Santa Coloma de Gramenet, l'Observatori Social de l'Ajuntament del Prat de Llobregat, l'Observatori Social de l'Ajuntament de Terrassa, l'Observatori Social de l'Ajuntament de Banyoles i l'Observatori Social de l'Ajuntament de Vilanova i la Geltrú.

Al llarg del 2024, s'han dut a terme cinc trobades en línia en les quals s'ha treballat una proposta de document per definir uns mínims comuns sobre el paper dels observatoris socials i comunitaris en el marc de la fitxa 52, així com les habilitats, coneixements i aptituds necessàries per a la seva coordinació i lideratge. Per tal de compartir aquesta proposta i aprofundir en la reflexió sobre el paper dels observatoris socials i comunitaris, s'ha convocat una reunió amb la DGACC el 14 d'octubre de 2024, amb la participació de representants dels observatoris municipals i de la DGACC. Els principals punts de reflexió inclouen:

- ✓ La necessitat d'una reflexió prèvia, planificació i avaluació en l'acció comunitària.
- ✓ La raó de ser dels observatoris socials i comunitaris (OBSC).
- ✓ Les habilitats, coneixements i formació necessaris per a la gestió i dinamització dels OBSC.
- ✓ Les funcions bàsiques dels OBSC.
- ✓ Productes de transferència de coneixement generats pels OBSC.
- ✓ Estratègies de treball conjunt.

Els Observatoris socials comunitaris en el marc del PLACI

PROPOSTA TÈCNICA

Cristina Martí, Ajuntament de Vilanova i la Geltrú
Gemma Jaumandreu i Tere Martín de Villobres, Ajuntament de Santa Coloma de Gramenet
Pere Casamayor, Ajuntament El Prat de Llobregat
Mayte Heredia, Ajuntament de Terrassa
Carles Sucarrats, Ajuntament de Banyoles

Agost 2024



2. JORNADA DE LA INCLUSIÓ SOCIAL

La [jornada de la inclusió social](#) és un espai de transferència de coneixement i sensibilització de la nostra ciutat⁶ que vol incidir en el disseny i plantejament de programes, projectes i accions comunitàries que tinguin en compte el factor de la inclusió social per a una millor qualitat de vida ciutadana, per generar més oportunitats i per una ciutat generadora d'oportunitats.



Correspondència OE8 (f.52) Avançar cap a un model d'acció comunitària que conjugui mirades, discursos i metodologies d'intervenció al territori. Cal estendre la mirada inclusiva i comunitària a la xarxa d'actors del territori, públic-privats i comunitaris.

Correspondència OE10 (f.52) Acompanyar els serveis socials bàsics en la transició cap a metodologies d'acció comunitària, aportant criteris metodològics per abordar aquelles problemàtiques que generen més exclusió social.

2.1. PROGRAMA DE LA XII JORNADA DE LA INCLUSIÓ SOCIAL

XII JORNADA DE LA INCLUSIÓ SOCIAL A VNG

Segueix-nos i piulal **vNGincludi**
#XIIJORNADAINCLUSIO

Com creem comunitats inclusives?
[Menys autoajuda i més mutualitat]

Dijous 14 de novembre
Escola Politècnica Superior d'Enginyeria de Vilanova i la Geltrú
Av. de Victor Balaguer, 1. 08800 Vilanova i la Geltrú

MATÍ de 9 a 14 h

9.00 h Acollida i acreditacions
9.30 h Benvinguda Institucional
10.00 h Ponència inaugural a càrrec de l'**Ernesto Morales**
11.00 h Pausa - Esmorzar
11.30 h **Experiències comunitàries inclusives**
VINCLES, Mentoria Social. Ajuntament de VNG i ACTUA
LA COLLA CUIDADORA. Barcelona
AMUNT I CRITS! Alt Empordà
13.30 h Tancament teatralitzat a càrrec de l'**Adriana Segurado**
14.00 h Cloenda de la part del matí

TARDA de 15.30 a 17.30 h

TALLERS SIMULTANIS. Intangibles comunitàris

15.30 h Tallers
"La cura professional en l'àmbit comunitari", a càrrec de la **Susana Giménez** i l'**Imma Marrugat**
"Vincles que enforteixen", a càrrec del **Rubèn David Fernández**
"Perspectiva interseccional en l'acció comunitària", a càrrec de l'**Irene Moules de la Cooperativa Etc.**
17.30 h Cloenda de la jornada

La part del matí serà interpretada amb LSC

L'any 2.024 el tema de la Jornada s'emmarca en la dimensió relacional de l'ACI-acció comunitària inclusiva- i concretament en convidar a pensar a professionals, entitats i ciutadania com poder generar les condicions idònies per promoure el reconeixement, l'autonomia i apoderament de col·lectius vulnerabilitzats.

Per aquest motiu es compta amb un expert de l'IGOP (Ernesto Morales) i es seleccionen projectes que, des de l'atenció individual, grupal i autogestió col·lectiva, fomenten l'autonomia i apoderament de les persones. A la jornada d'enguany van assistir un total de 109 persones, de les quals un 56% (61) assisteix als tallers de la tarda.

⁶ Des del 2010 a Vilanova i la Geltrú s'han dut a terme [11 edicions d'aquesta jornada](#) que té com a principal finalitat la sensibilització i transferència de coneixement de la multidimensionalitat de l'exclusió social a l'hora que mostrar projectes i bones pràctiques inspiradores d'inclusió.

2.2. ORGANITZACIÓ DE LA XII JORNADA DE LA INCLUSIÓ SOCIAL

Quins són els passos/fases per organitzar la Jornada de la Inclusió?

1. Disseny: Construint les bases (mitjançant la teoria del canvi)

Aquesta fase és la més estratègica, on es defineixen els objectius i el format de la jornada. Inclou:

- **Identificació de necessitats:** Anàlisi del context i definició dels reptes a abordar.
- **Disseny del programa:** Selecció de ponents, tallers i activitats alineades amb la temàtica.
- **Estratègia de comunicació:** Creació del relat i la imatge gràfica, així com la planificació de la difusió.
- **Captació de públic:** Definició dels segments de participants i estratègies per garantir una assistència representativa.
- **Logística i pressupost:** Reserva d'espais, gestió de recursos i coordinació tècnica.

2. Implementació: L'acció en marxa

És la fase de posada en pràctica, on tot el que s'ha planificat es materialitza:

- **Execució del programa:** Coordinació de ponents, dinamització de les activitats i gestió dels imprevistos.
- **Gestió de participants:** Atenció i facilitació de la participació activa dels assistents.
- **Comunicació en directe:** Difusió en xarxes socials, cobertura mediàtica i recull de testimonis.
- **Seguiment logístic:** Coordinació de temps, espais i suport tècnic per garantir el bon desenvolupament.

3. Avaluació i divulgació de coneixement

Després de la jornada, és fonamental mesurar l'impacte i extreure aprenentatges per futures edicions. De les 109 persones, **un 46% (50) va contestar el qüestionari d'avaluació**.

- **Recollida de feedback:** Enquestes als participants, entrevistes amb ponents i observació directa.
- **Anàlisi de resultats:** Avaluació de l'assistència, participació i satisfacció.
- **Identificació de millores:** Reflexió sobre punts forts i aspectes a reforçar per properes edicions.
- **Divulgació dels continguts** de la jornada: [Vídeos](#) de la jornada d'inclusió social.
- **Síntesis de continguts:** [Monogràfic](#) de la jornada on s'explicita la teoria del canvi, el procés d'organització, el perfil de persones assistents i els resultats de l'enquesta de valoració.



4. ESPAI D'INTERCANVI D'INCLUSIÓ. RECURS TÈCNIC DIBA

És un espai on es rep coneixement d'altres experiències inclusives i comunitàries i metodologies de treball. L'espai d'intercanvi dels plans locals d'acció comunitària inclusiva és un **recurs tècnic, inclòs en el catàleg de la Xarxa de Governos Locals de la Diputació de Barcelona**, que té com a destinataris ajuntaments, consells comarcals i mancomunitats, i inclou sessions de treball mensuals. És un espai d'intercanvi d'experiències entre responsables i tècnics de plans locals d'inclusió social (PLINS) que es troben en fase d'implementació o execució, i de plans de desenvolupament comunitari (PDC).

VNGinclusió participa des de fa ja 10 anys en aquest espai, que té l'objectiu de promoure la reflexió i millora entorn de conceptes i metodologies que formen part de la implementació dels plans i sobre les actuacions estratègiques dirigides a promoure la inclusió i l'enfortiment comunitari. A partir de la identificació de les necessitats específiques de cada territori, s'aporta coneixement i es dona resposta a aquestes necessitats de forma col·lectiva.

Espai Intercanvi 2023-2024

