

MEMÒRIA VNG[IN]CLUSIÓ 2025

Servei d'Acció Social i Dependència
Ajuntament de Vilanova i la Geltrú

Índex de continguts

| | |
|---|----|
| 1. QUÈ ÉS VNGINCLUSIÓ | 2 |
| Rol i funció estratègica dins l'ens local | 2 |
| Funcions estructurals de vnginclusió | 2 |
| Encàrrec comunitari i acompanyament | 2 |
| 2. ANÀLISI I PRODUCCIÓ DE CONEIXEMENT | 4 |
| Observatori Social i Comunitari (OBSC) | 4 |
| 2.1. Legitimitat i encàrrec | 4 |
| 2.2. Transferència de dades, informació i coneixement | 5 |
| 2.3. Sistematització i actualització de bases de dades | 8 |
| 2.4. Suport metodològic i coneixement aplicat | 9 |
| 4. FACILITACIÓ I ARTICULACIÓ TREBALL COL·LECTIU | 10 |
| Espais de treball col·lectiu | 10 |
| 4.1. Mesa d'Entitats Socials de VNG | 10 |
| 4.2. Funcions específiques desenvolupades | 10 |
| 5. TRANSFERÈNCIA I CAPACITACIÓ EN ACI - ACCIÓ COMUNITÀRIA INCLUSIVA- | 10 |
| Jornada de la Inclusió Social i participació en espais supramunicipals | 10 |
| 5.1. Jornada de la Inclusió Social | 10 |
| 5.2. Espai d'Intercanvi d'Inclusió (DIBA) | 13 |

1. QUÈ ÉS VNGINCLUSIÓ

Rol i funció estratègica dins l'ens local

És un recurs tècnic especialitzat, adscrit a la Regidoria d'Acció Social i Dependència des de l'any 2021, que té per encàrrec impulsar metodologies basades en evidències mitjançant la generació i transferència de coneixement social per orientar respostes públiques basades en evidències, així com capacitar els projectes, serveis i processos comunitaris en la perspectiva d'Acció Comunitària Inclusiva (ACI).

El rol de vnginclusió s'inscriu en una **trajectòria iniciada amb els Plans Locals d'Inclusió Social (PLIS)** i consolidada en el marc actual dels **Plans Locals d'Acció Comunitària Inclusiva (PLACI)**, aportant **continuitat, expertesa metodològica i coneixement acumulat** en l'abordatge de l'exclusió social des d'una mirada comunitària, preventiva i transformadora.

Funcions estructurals de vnginclusió

VNGinclusió dona cobertura a la **dimensió metodològica, avaluativa i de generació de coneixement** de l'acció comunitària inclusiva a través de quatre funcions estratègiques:

1. **Observació, anàlisi i producció de coneixement social i comunitari.**
2. **Disseny i acompanyament metodològic de processos i serveis.**
3. **Facilitació i governança d'espais comunitaris i intersectorials.**
4. **Transferència de coneixement i capacició d'agents del territori.**

Encàrrec comunitari i acompanyament de la DGACI

Contracte programa 2022-2025. Fitxa 52. Plans, programes i projectes d'acció comunitària.



64 ens fins el moment.
Noves incorporacions 2025:
• Alt Urgell
• Caldes
• Sant Cugat

El context actual requereix impulsar actuacions territorials amb una mirada preventiva i comunitària, orientades a reduir els factors d'exclusió i transformar la realitat social. Aquestes actuacions s'articulen a través del Contracte Programa (CP), instrument de col·laboració entre el Govern i l'administració local.

A Vilanova i la Geltrú, el CP de la F.52 es desplega des de la Regidoria de Participació i Plans als Barris i la Regidoria d'Acció Social i Dependència – vnginclusió. En el marc dels objectius de la F.52. Els objectius de la F.52 que s'alineen amb VNGinclusió, són:

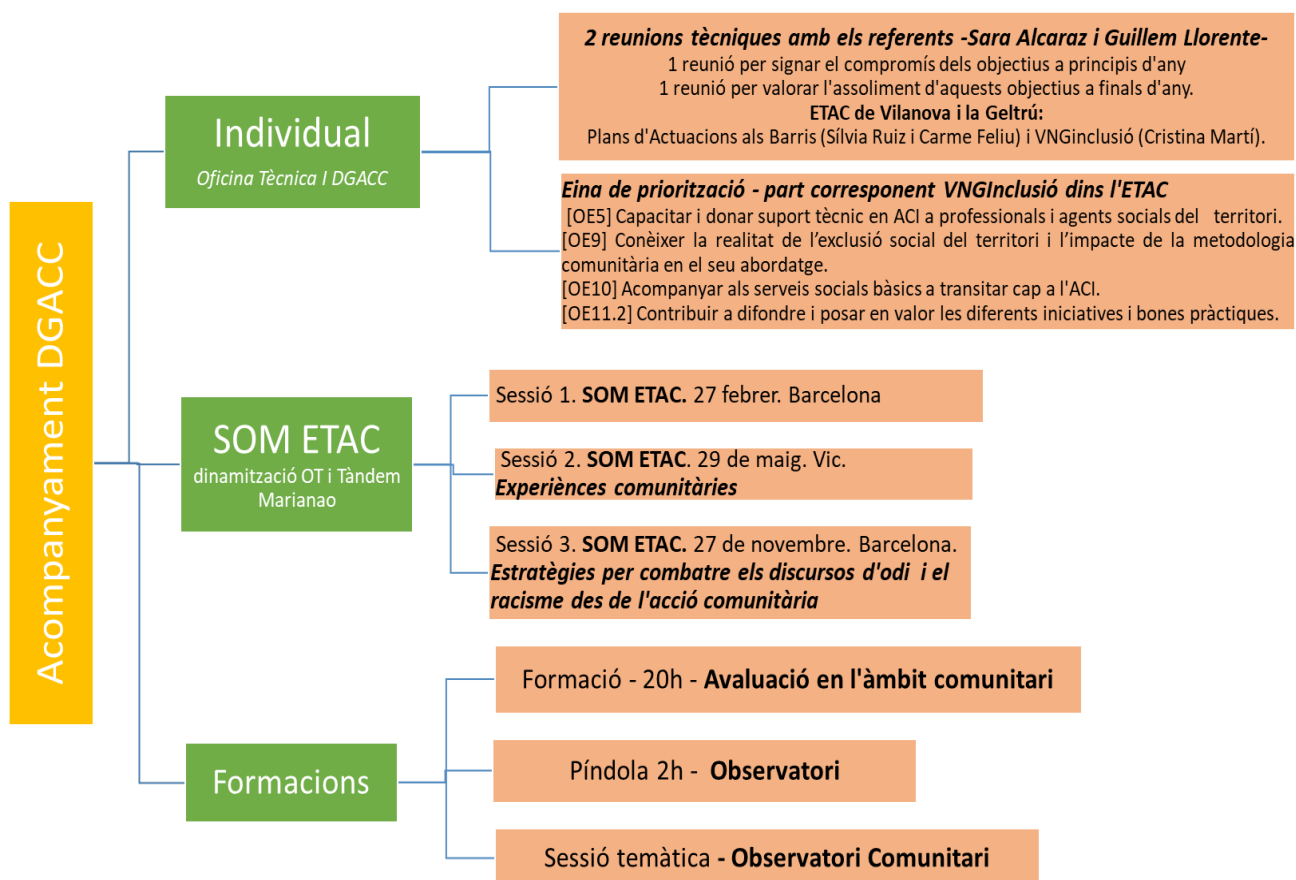
OE11- Contribuir a difondre i posar en valor les diferents iniciatives i bones pràctiques d'acció comunitària i d'inclusió social que s'impulsen al territori i sistematitzar indicadors que faciliten la prioritització d'accions, i la justificació i avaluació de les polítiques comunitàries d'acció social inclusiva.

OG7. Introduir la cultura de l'avaluació en l'àmbit de la intervenció social.

OE9. Conèixer la realitat social del territori i l'impacte de la metodologia comunitària en el seu abordatge. Cal generar coneixement sobre l'abordatge de l'exclusió social en clau comunitària i mesurar-ne l'impacte en les condicions de vida de les persones i les comunitats.

OE10. Acompanyar els serveis socials bàsics en la transició cap a metodologies d'acció comunitària, aportant criteris metodològics per abordar aquelles problemàtiques que generen més exclusió social.

L'acompanyament de la DGACI –Direcció General d'Acció Comunitària i Innovació Social- juntament amb l'Oficina Tècnica (Tàndem-Marianao) ofereixen suport a professionals en l'aplicació de la perspectiva ACI.



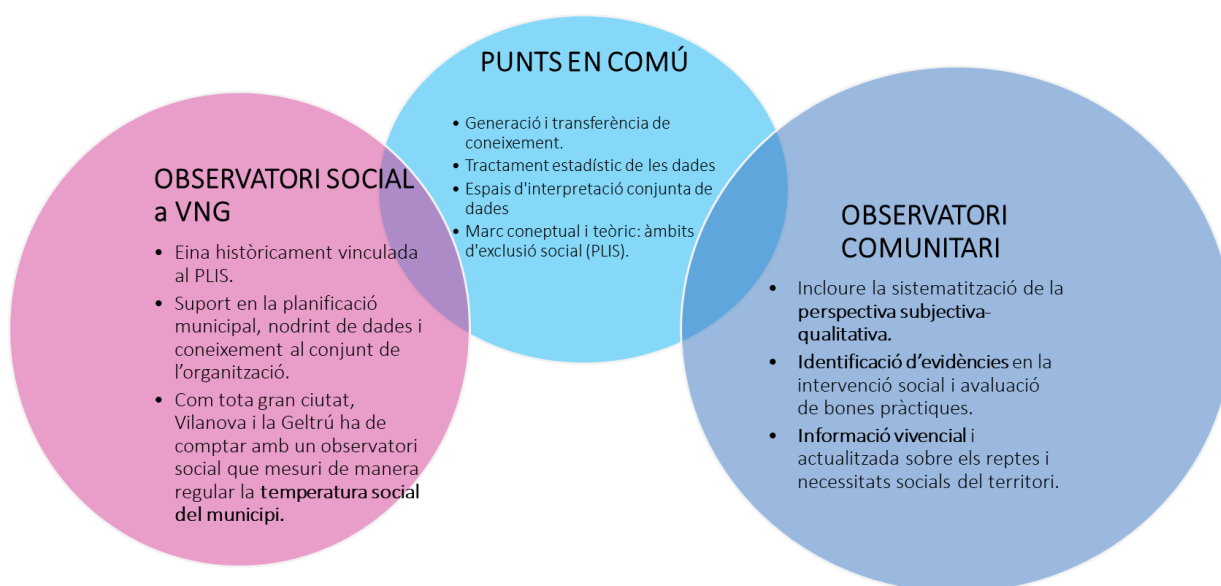
Il·lustració 1. Elaboració pròpia. VNGInclusió

2. ANÀLISI I PRODUCCIÓ DE CONEIXEMENT

Observatori Social i Comunitari (OBSC)

L'observatori social a VNG és una eina estratègica municipal destinada a generar coneixement, analitzar les desigualtats i donar suport en la planificació i avaluació de les polítiques socials locals. Va néixer en el marc del PLIS com a instrument i eina de planificació. El seu propòsit és proporcionar evidències empíriques i metodològiques per a la presa de decisions públiques i fomentar la cultura del coneixement.

Val a dir que des de que l'encàrrec de la política pública del PLIS va derivar en el PLACI – Plans Locals d'Acció Comunitària Inclusiva-, l'observatori social ha inclòs la funció de suport metodològic en processos d'acció comunitària inclusiva (diagnosi comunitària sector social, avaluació del treball grupal, etc).



2.1. Legitimitat i encàrrec

L'Observatori Social i Comunitari (OBSC) es configura com un servei tècnic **de suport a la planificació, l'avaluació i la generació de coneixement**, amb origen en els processos de diagnosi i avaluació dels Plans Locals d'Inclusió Social (2015–2019 i 2019–2023).

El seu encàrrec s'emmarca en:

- **Contracte Programa 2022–2025. Fitxa 52**, amb correspondència a l'OE9: conèixer la realitat de l'exclusió social i l'impacte de la metodologia comunitària.
- **Pla d'Actuació Municipal 2023–2024**, que estableix la posada en funcionament d'un observatori social com a eina d'anàlisi i reflexió de la realitat social del municipi.

2.2. Transferència de dades, informació i coneixement

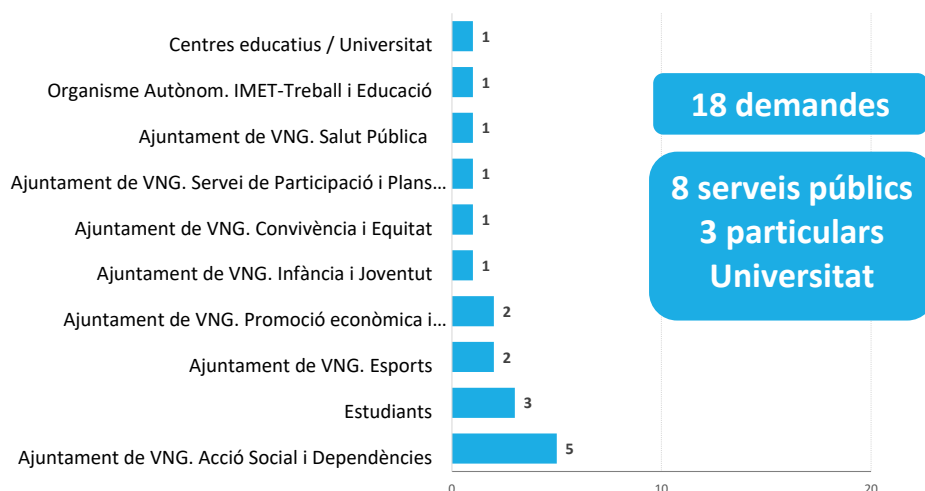
Les respostes de l'OBSC adopten formats diversos en funció de la demanda, que van des de l'explotació de dades fins a l'aplicació de coneixement professional en processos d'anàlisi i decisió.

- Suport puntual i **assessorament tècnic**,
- Demandes globals de **transferència de coneixement**.

Durant el 2025, l'OBSC ha rebut **18 demandes**, de les quals s'han pogut atendre **16**. La naturalesa de la demanda del servei, ha estat:

OBSC DE VNG - Serveis que s'han proveït de coneixement i dades

Any 2025



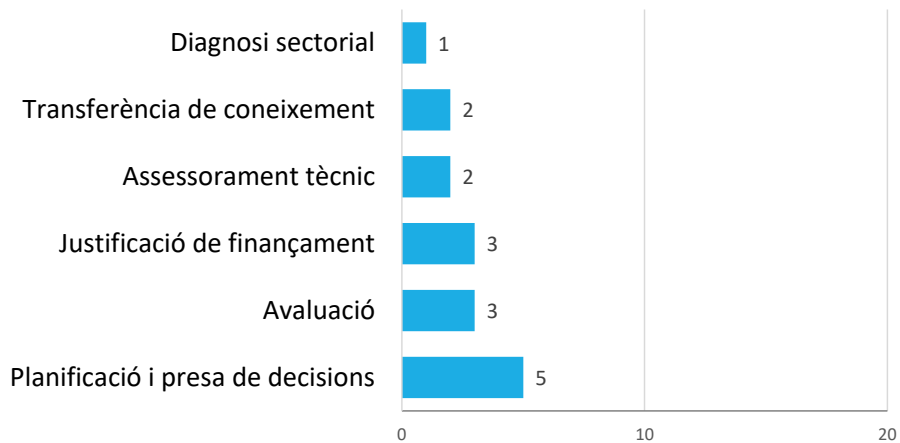
OBSC DE VNG- Temes/àmbits d'inclusió sobre els que es consulta

Any 2025



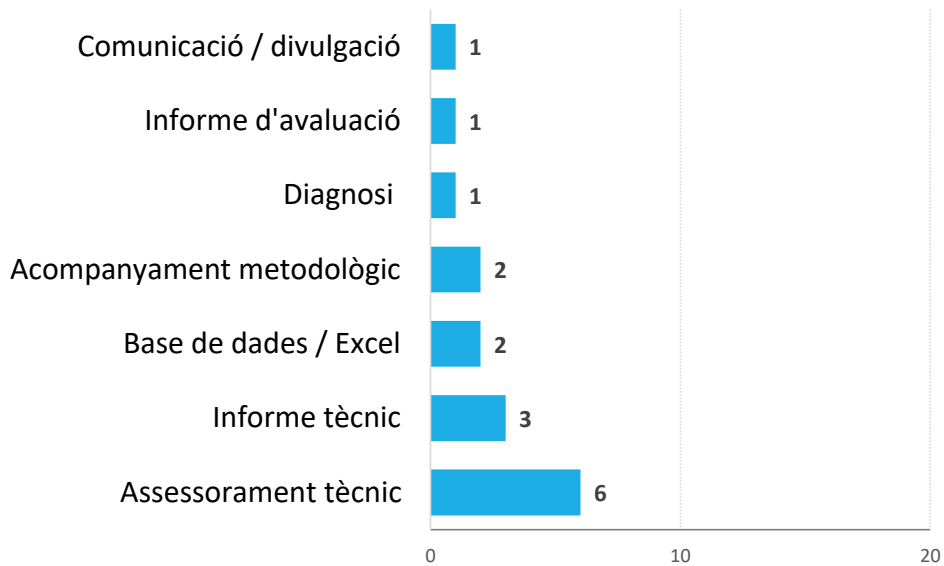
OBSC VNG- Finalitat i ús de la informació

Any 2025



OBSC VNG- Productes elaborats

Any 2025





| Serveis | Tipus de demanda i suport | Finalitat principal |
|---|--|--|
| Acció Social i Dependències | Acompanyament metodològic en processos d'avaluació (2) Informe d'avaluació de dispositius/figures (1) Informe tècnic d'anàlisi i dimensionament (1) Explotació de dades per a suport tècnic (1) | Avaluació, planificació i presa de decisions |
| Consell Econòmic i Social | Assessorament tècnic per a definició d'indicadors (1) | Planificació i presa de decisions |
| Esports | Assessorament tècnic sobre IVSO- VNG; i accessibilitat (2) | Planificació activitats Justificació de finançament |
| Salut Pública | Assessorament tècnic organització sessió Plataforma Salut Pública (1) | Planificació i presa de decisions |
| Infància i Joventut | Diagnosi atur joves VNG (1) | Diagnosi sectorial |
| Participació i Plans d'Actuació als Barris | Suport tècnic amb explotació de dades territorials (1) | Planificació i presa de decisions |
| IMET – Treball i Educació | Informe tècnic per a justificació de finançament (1) | Justificació de finançament |
| Universitat UAB | Xerrada/presentació sobre anàlisi territorial barris (1) | Transferència de coneixement |
| Estudiants | Assessorament tècnic individualitzat dades de població (2) | Assessorament tècnic |

2.3. Sistematització i actualització de bases de dades

Les dades generades i sistematitzades per l'OBSC tenen una finalitat aplicada, orientada principalment a l'assessorament tècnic, la diagnosi de realitat social, la planificació de polítiques públiques i l'avaluació de programes i serveis.

L'Observatori social alhora de donar resposta a moltes demandes s'ha de proveir de sistemes de dades actualitzats quan les dades són de naturalesa quantitativa i de fonts secundàries. L'OBSC desenvolupa una tasca periòdica de:

- Recopilació d'indicadors de fonts del padró municipal o fonts d'estadística oficial.
- Actualització d'aquests indicadors.
- Explotació d'indicadors relacionats amb els àmbits d'inclusió social.

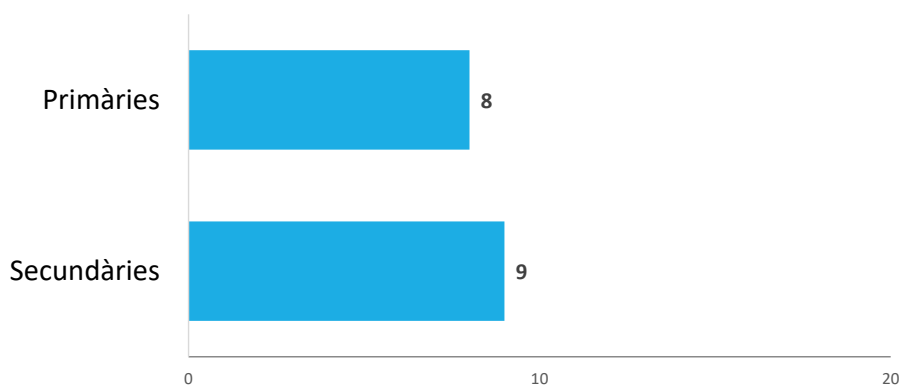
Fonts primàries. Informació generada directament per l'administració o pels processos propis.

Fonts secundàries. Informació elaborada per altres organismes (IDESCAT, DIBA, estudis, informes externs).

Fonts mixtes. Combinació de fonts primàries i secundàries.

OBSC VNG- Font de dades d'informació

Any 2025



Fons secundàries:

- Dades sociodemogràfiques (VNG, barris, EBAS – Padró Municipal)
- Ocupació i treball (Idescat, Observatori del Servei d'Iniciatives Econòmiques Mancomunitat Penedès – Garraf)
- Indicadors ODS (Diputació de Barcelona)
- Índex socioeconòmic territorial (IDESCAT)

Fonts d'estadística principal utilitzades

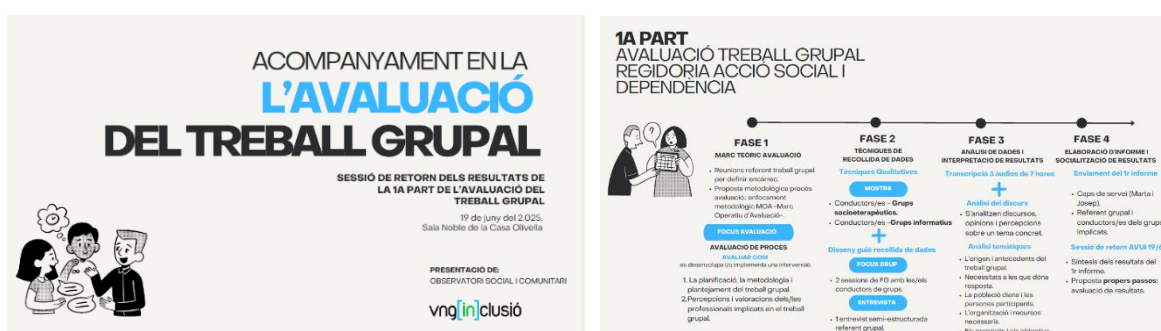


2.4. Suport metodològic i coneixement aplicat

En el marc de l'OBSC, una part rellevant de les demandes no es resolen únicament mitjançant la transferència de dades o informació, sinó a través de l'aplicació de coneixement professional i criteri tècnic en processos d'anàlisi, planificació i avaluació.

Aquest suport metodològic inclou l'acompanyament a professionals i equips en la definició d'enfocaments, l'organització de sessions de treball i l'avaluació de processos, especialment en l'àmbit de l'acció comunitària inclusiva. Aquest acompanyament s'inscriu en la voluntat de consolidar una cultura de l'avaluació de processos dins l'organització, no com a exercici de control, sinó com a eina d'aprenentatge i millora contínua.

En el marc dels compromisos amb la DGACC (OE10 i OE11.1 de la Fitxa 52), vnginclusió assumeix el **disseny i acompanyament metodològic de l'avaluació de procés** del treball grupal impulsat des de la Regidoria d'Acció Social i Dependència.



L'avaluació de procés analitza:

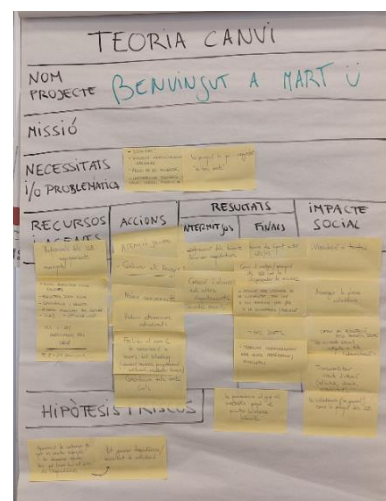
- rols
- comunicació,
- nivell d'execució,
- satisfacció de les accions desplegadas.

Durant el 2024–2025 s'ha dut a terme:

- l'avaluació de l'enfocament metodològic del treball grupal,
- l'avaluació de l'impacte en els espais de treball professional.
- Un informe d'avaluació, amb transcripció i anàlisi de focus grups i entrevistes.
- Un retorn col·lectiu a la referent grupal i als conductors dels grups el juny de 2025:

- Informe resum avaluació.
- Proposta de microaccions de millora.
- Proposta calendari d'avaluació resultats per cada grup.

- Inici de l'avaluació de resultats: anàlisi de la teoria del canvi de dos grups amb els conductors de cadascun:
 - Benvinguts a Mart (dues sessions)
 - i el grup La Saleta (una sessió).



4. FACILITACIÓ I ARTICULACIÓ TREBALL COL·LECTIU

Espais de treball col·lectiu

4.1. Mesa d'Entitats Socials de VNG

La [Mesa d'Entitats Socials](#) de VNG és un espai de treball en xarxa creat l'any 2009 i integrat actualment per 15 entitats i 3 serveis municipals. Durant l'any 2025 s'han dut a terme 9 reunions, de les quals s'ha pogut facilitar i participar en 7 (del gener al setembre).

VNGinclusió exerceix una **funció de facilitació i de suport** en la coordinació tècnica juntament amb la referent del treball en xarxa d'Acció Social i del Punt del Voluntariat de l'Oficina d'Entitats de l'Ajuntament de Vilanova i la Geltrú.

4.2. Funcions específiques desenvolupades

- **Organització:** suport altern en la convocatòria i coordinació de reunions.
- **Facilitació:** col·lideratge tècnic de la Mesa juntament amb el Punt del Voluntariat i Acció Social.
- **Avaluació:** acompanyament en l'avaluació del funcionament de la Mesa. Disseny de la metodologia d'avaluació, dinàmica d'avaluació i anàlisi de respostes.
- **Difusió i suport metodològic** en la transmissió d'informació d'interès en matèria inclusiva i comunitària.
- **Suport creació** comissions de treball de la Mesa d'Entitats Socials.
- **Participació al Consell Econòmic i Social** en representació tècnica de la Mesa d'Entitats Socials.

5. TRANSFERÈNCIA I CAPACITACIÓ EN ACI - ACCIÓ COMUNITÀRIA INCLUSIVA-

Jornada de la Inclusió Social i participació en espais supramunicipals

5.1. Jornada de la Inclusió Social

La Jornada de la Inclusió Social és un **espai de transferència de coneixement i sensibilització** orientat a incorporar la perspectiva ACI en el disseny de polítiques, programes i projectes comunitaris que tinguin en compte el factor de la inclusió social per a una millor qualitat de vida ciutadana, per generar una ciutat generadora d'oportunitats.

L'edició 2025 s'ha estructurat al voltant de tres taules rodones centrades en com les desigualtats socials condicionen la

generació d'oportunitats i el repte de construir comunitats més inclusives.

La jornada també serveix com a espai per posar en valor, identificar i donar a conèixer bones pràctiques que promoguin l'acció comunitària inclusiva. Enguany s'ha convidat a la Biblioteca Humana de l'Hospitalet de Llobregat i s'ha donat a conèixer el treball grupal que es desenvolupa a la regidoria d'Acció Social i Dependència de l'Aj de VNG.

PROGRAMA

8.45 - 9.15 H ACOLLIDA I ACREREDITACIONS

9.15 - 9.45 H BENVINGUDA INSTITUCIONAL

Sra. Marta Rovira, cap d'Acció Social i Dependència de l'Ajuntament de VNG.
Sra. Glòria Vargas, regidora d'Infància i Adolescència, Acció Social i Dependència, Salut Pública, Igualtat, Feminisme i LGTB.
Sra. Anna Vila i Rull, directora general de Serveis Socials i Inclusió, Departament de Drets Socials i Inclusió de la Generalitat de Catalunya.
Sr. Juan Luis Ruiz, Alcalde de Vilanova i la Geltrú.

Conducció i moderació de les taules rodones a càrrec de la periodista **Magda Bandera**

"UNA ESTRELLA", A CÀRREC DE JORDINA BIOSCA

10 H
TAULA RODONA 1

Punt de partida: desigualtats que ens travessen

"Narratives que sostenen i desafien les desigualtats socials: origen social, exclusions i opressions"

Ponents: Andreu Camprubí, Roger Fe Espin i Özgür Günes Öztü



11 - 11.30 H ESMORZAR


"LOS MADIE", A CÀRREC DE JORDINA BIOSCA

11.40 H
TAULA RODONA 2

Punt d'arribada: la generació d'oportunitats com a repte de construcció comunitària

"L'agència col·lectiva de col·lectius en situacions de vulnerabilitat social: com construïm comunitat amb tothom?"

Ponents: Pilar Albertin, Óscar Rebollo i Irene Moulas




"EL DESIG", A CÀRREC DE JORDINA BIOSCA

12.50 H
TAULA RODONA 3

La nostra veu: protagonistes del canvi

"Testimonis i referents d'experiències comunitàries inclusives que generen oportunitats socials"

Referents tècnics i persones participants dels projectes del Treball Grup a la Regidoria d'Acció Social i Dependència de l'Ajuntament de VNG i la Biblioteca Humana de l'Ajuntament de l'Hospitalet de Llobregat.



14 H CLOENDA

BREU TRAJECTÒRIA PARTICIPANTS

JORDINA BIOSCA
Creadora, narradora, guionista i directora. Dirigeix el Festival EVA (En Veü Alba), festival internacional de narració i tradició oral al Penedès. Ens acompanyarà amb fragments narratius que connectaran reflexió i emoció.



MAGDA BANDERA
Periodista valenciana, directora del diari La Marea i editora de Climàtica. Conduirà i moderarà les sessions de la jornada.



10 H
TAULA RODONA 1

ANDREU CAMPRUBÍ
Sociòleg i màster en Treball i Polítiques Socials. Consultor social expert en planificació de polítiques d'inclusió social, acció comunitària i economia solidària. Ens parlarà sobre l'exclusió social, la seva complexitat i les narratives que predominen l'actualitat de les polítiques públiques.



ROGER FE ESPIN
Educador social i formador especialitzat en sensibilització, exclusió social, accés a l'art i la cultura en col·lectius vulnerabilitzats i acció comunitària. Ens parlarà sobre l'aporofòbia i com es poden generar narratives de dignitat i reconeixement dels espais comunitaris.



ÖZGÜR GÜNES ÖZTÜ
Doctora en Sociologia, economista laboral, llicenciada en Relacions Laborals, màster en Migracions i Mediació Social per la Universitat de Lleida. Ens parlarà sobre la interseccionalitat i en quines situacions de complexitat és útil la seva aplicació.



11.40H
TAULA RODONA 2

PILAR ALBERTIN
Doctora en Psicologia Social i diplomada en Infermeria. Docent en l'àrea de Psicologia Social en els estudis de Psicologia i Criminologia a la UoG i a la UoC. Ens parlarà sobre com afecta l'estigma a les persones en situació de vulnerabilitat social.



OSCAR REBOLLO
Doctor en Sociologia per la Universitat Autònoma de Barcelona, professor titular i investigador a IGDON-LAB. Va exercir com a director de Serveis d'Acció Comunitària a l'Ajuntament de BCN. Ens parlarà dels elements imprescindibles per generar agència col·lectiva inclusiva.



IRENE MOULAS
Psicòloga sanitària. Màster en intervenció social i comunitària i Antropologia. Persona de base i psicòloga comunitària que treballa en la intersecció entre art, salut i comunitat. Ens parlarà sobre com implicar les persones i fer-les participants dels processos comunitaris.



12.50H
TAULA RODONA 3

BIBLIOTECA HUMANA DE L'AJUNTAMENT DE L'HOSPITALET DE LLOBREGAT
Projecte impulsat per l'ETAC (Equip de Treball d'Acció Comunitària) de l'Àrea de Ciutat i Drets de l'Ajuntament de l'Hospitalet de Llobregat, en col·laboració amb la xarxa de biblioteques municipals. Compartiran el paper de la biblioteca com a infraestructura social de la ciutat i com els llibres humans trenquen prejudicis i estereotips.



TREBALL GRUPAL A LA REGIDORIA D'ACCIÓ SOCIAL I DEPENDÈNCIA DE L'AJUNTAMENT DE VNG
Projecte impulsat per la regidoria d'Acció Social i Dependència de l'Ajuntament de Vilanova i la Geltrú. Ens explicaran com a través de la participació als diferents grups es promou la consciència col·lectiva sobre problemàtiques individuals i que aporta la intervenció social grupal com actu comunitat de la ciutat.



Què suposa organitzar la jornada d'inclusió social?

Disseny de continguts i programa

Planificació estratègica i disseny de la teoria del canvi edició. Disseny de la temàtica, del format, del relat i la imatge gràfica adient al tema d'aquesta edició.

Validació programa i convocatòria participants

Exploració, identificació i selecció dels ponents i projectes tenint en compte diferents criteris (expertesa, àmbit/sector, capacitat comunicativa). Disseny dels continguts i preguntes de les taules rodones i criteris de participació (gènere, àmbit i expertesa) ponents per cada taula rodona.

Comunicació/reunions participants

Procés de co-construcció: reunions comissió organitzadora i reunions preparatòries de les taules rodones (amb ponents, periodista) i narradora oral.

Campanya de comunicació

Canals adaptats a les diferents audiències, redacció de notícies i notes de premsa i difusió de la jornada per mitjans digitals i xs. Disseny elements gràfics: pòster, programa i carpeta. Canals de difusió: ajuntament de vng, col·legis professionals i mitjans de comunicació especialitzats (social.cat, xarxanet, etc).

Pressupost i proveïdors

Gestió del pressupost (contractes menors). Contacte proveïdors i gestió/coordinació (càmera, etc).

| | |
|--------------------------------------|--|
| Escaleta Jornada | Distribució del timing i escenaris de les intervencions i taules rodones. Disseny de l'escenografia. |
| Suport - Protocol | Coordinació amb Protocol i facilitació relat institucional. |
| Gestió inscripcions | Disseny i del formulari d'inscripció, seguiment i gestió de les inscripcions |
| Rols i organització dia | Suport voluntari: disseny de rols, crida i acompanyament. |
| Valoració | Disseny de l'enquesta de valoració i anàlisi de les respostes. |
| Transferència de coneixements | Generació de productes dels continguts de la jornada: vídeo reportatge fotogràfic i monogràfic |

RESULTATS INTERMITJOS

- **Nivell d'assistència:** 114 persones.
- **Valoració:** Enquesta de valoració. Respon un 43% (49) de les persones assistents.
 - Un 96% considera útil la jornada;
 - Puntuació: mitjana de 9 sobre l'organització i els continguts taules rodones.



5.2. Espai d'Intercanvi d'Inclusió (DIBA)

El servei de Convivència i Diversitat de la Diputació de BCN impulsa l'espai d'intercanvi de coneixements entre els municipis i consells comarcals que estan treballant amb un Pla Estratègic d'Inclusió. Aquesta és la 15a edició (porten en actiu des de l'any 2010).

VNGinclusió participa des de fa més de 10 anys en aquest **recurs tècnic supramunicipal**, orientat a l'intercanvi d'experiències, metodologies i aprenentatges entre responsables i tècnics de plans locals.

La participació en aquest espai permet:

- incorporar coneixement extern d'altres municipis, experiències comunitàries
- contrastar metodologies d'acció comunitària inclusiva.
- elaborar eines pràctiques d'anàlisi i reflexió per a la millora de la inclusió social.
- aportar l'experiència i coneixement



Espai Intercanvi 2024-2025

| | | |
|---|--|--|
| <p>Sessió 1: Treball en xarxa i mapes de recursos</p> <p>Dimarts 19 de novembre 9.30h a 14h (Edifici Migjorn_Mundet)</p> | <p>Sessió 2: Rols, funcions i tasques de les professionals</p> <p>Dimarts 17 de desembre de 10h a 14h (sortida Sant Boi del Llobregat)</p> | <p>Sessió 3: Intervenció cultural davant la diversitat de procedències</p> <p>Dimarts 11 de febrer de 10h a 14h (sortida Granollers)</p> |
| <p>Sessió 4: Igualtat de tracte i no discriminació (ITND)</p> <p>Dimarts 11 de març de 9.30h a 14h (Edifici Migjorn_Mundet)</p> | <p>Sessió 5: Reflexions finals i retorn dels aprenentatges</p> <p>Dimarts 13 de maig de 9.30h a 14h (Edifici Migjorn_Mundet)</p> | |

- Sessió 1. Reflexió sobre les bases del treball en xarxa i instruments per a l'anàlisi d'aquests. **Xerrada a càrrec del Fernando Pindado.**
- Sessió 2. Identificar funcions, tasques i habilitats i coneixements dels professionals de la inclusió. **Coneixement del Pla Integral del barri Camps Blancs Transforma** de Sant Boi de Llobregat i presentació de l'experiència "No et Desconnectis" Prevenició de la soledat no desitjada entre les persones grans".
- Sessió 3. Reflexió de la intervenció social davant la diversitat de procedències. Coneixement de l'experiència del **museu de Granollers i la Fàbrica de les Arts entorn als drets culturals** des d'una mirada intercultural.
- Sessió 4. Reflexió sobre la igualtat de tracte i no discriminació. Coneixement de l'experiència de **Montornès del Vallès i la seva guia Checklist per la igualtat de tracte i no discriminació.**
- Sessió 5. Repàs i valoració.